

鮫川村個別施設計画

令和8（2026）年3月

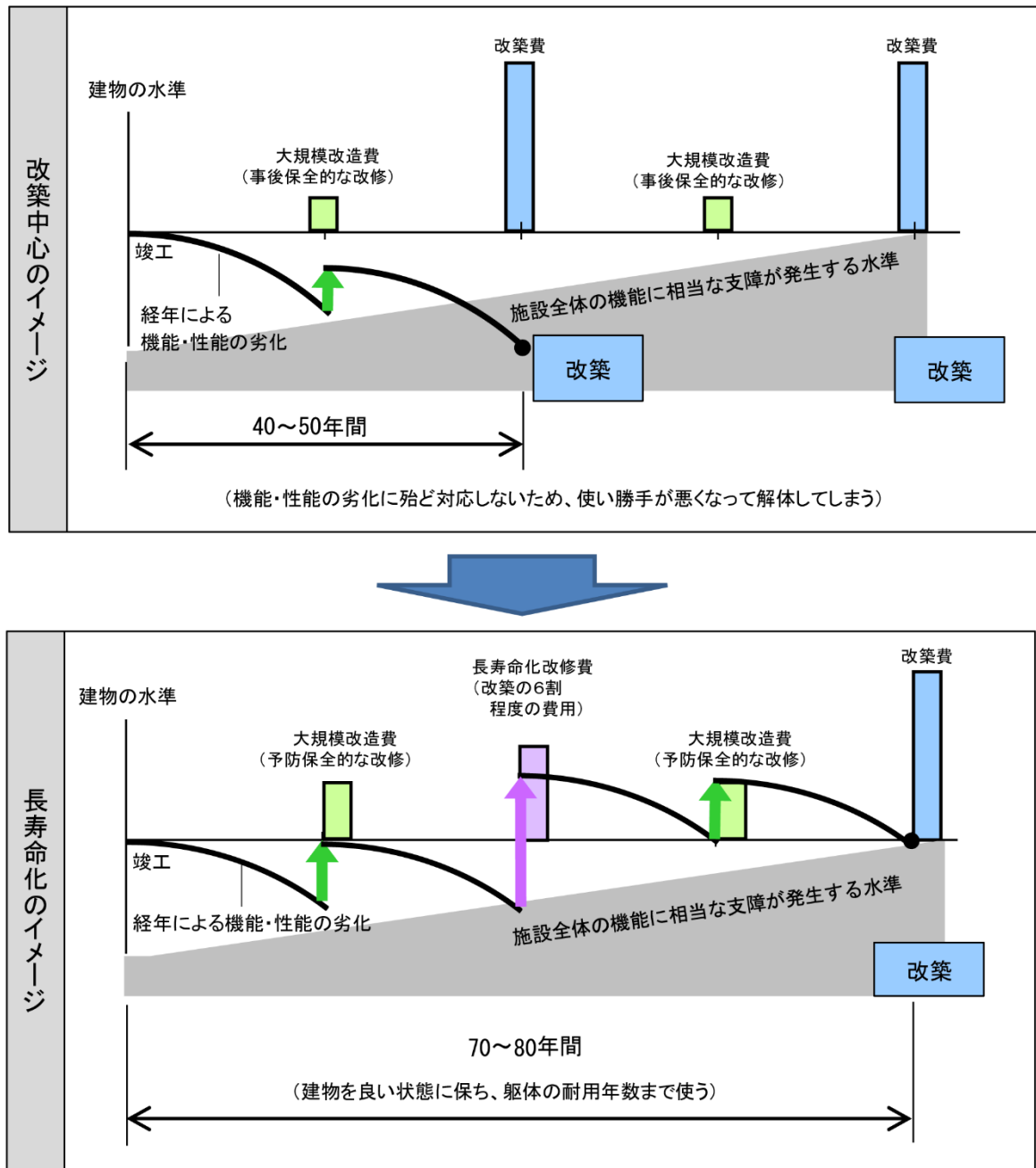
鮫川村

目次

| | |
|--------------------------|----|
| はじめに ～長寿命化とは～ | 1 |
| 第1章 個別施設計画の背景・目的等 | 2 |
| 1 背景 | 2 |
| 2 目的 | 2 |
| 3 計画期間 | 2 |
| 4 対象施設 | 2 |
| 第2章 鮫川村の現状 | 7 |
| 1 人口の推移 | 7 |
| 2 財政状況の推移 | 8 |
| 第3章 施設のめざすべき姿 | 10 |
| 1 基本方針 | 10 |
| 2 施設類ごとの方向性 | 11 |
| 第4章 施設整備の基本的な方針等 | 28 |
| 1 長寿命化対象施設の選定 | 28 |
| 2 改築・改修等の周期の設定 | 28 |
| 第5章 基本的な方針等を踏まえた施設整備の水準等 | 30 |
| 1 改修等の整備水準の設定 | 30 |
| 2 維持管理の項目、手法等 | 31 |
| 第6章 個別施設の実施計画 | 33 |
| 1 基本的な方針 | 33 |
| 2 今後10年間の実施計画 | 49 |
| 第7章 長寿命化計画の継続的運用方法 | 52 |
| 1 情報基盤の整備と活用 | 52 |
| 2 推進体制等の整備 | 52 |
| 3 フォローアップ | 52 |
| 用語集 | 53 |

はじめに ～長寿命化とは～

長寿命化とは、計画的な改修により機能や性能を確保し施設を長く使うことです。そのためには、老朽化による不具合が生じた後に対策を講じる「事後保全」から、損傷が軽微である早期段階から対策を講じる「予防保全」へ転換することにより、構造躯体の健全性を保ち耐用年数の延長を図ります。



出典：学校施設の長寿命化計画策定に係る解説書（平成 29（2017）年 3 月 文部科学省）

図 1 改築中心から長寿命化への転換イメージ

第1章 個別施設計画の背景・目的等

1 背景

我が国では、人口減少や少子高齢化、高度成長期に整備された公共施設の老朽化対策が大きな課題となっており、「インフラ長寿命化基本計画（平成25（2013）年11月）」を策定し地方自治体に対し公共施設等総合管理計画の策定を要請しています。この要請を受け、本村では平成29年3月に「鮫川村公共施設等総合管理計画」を策定し、総務省より平成30年2月27日付総財務第28号「公共施設等総合管理計画の策定にあたっての指針の改訂について」（総務省自治財政局財務調査課長発出）を受け、令和4年3月に鮫川村公共施設等総合管理計画を改訂しています。

本村の厳しい財政状況からも、これまでの劣化が進行してから改修や改築を行う「従来型」の維持管理方法から、計画的に対策を講じることにより長寿命化を図る「長寿命化型」の維持管理方法へ転換し施設の維持管理に関わるトータルコストの縮減を図ることが求められています。

2 目的

鮫川村個別施設計画（以下、「本計画」という。）は、総合計画に規定される個別施設計画として、効果的な長寿命化対策の実施による庁舎等の維持管理に関わるトータルコストの縮減と施設の安心・安全性の向上を図ることを目的とします。

3 計画期間

本計画の計画期間は、令和7（2025）年度から令和36（2054）年度までの30年間とします。ただし、中長期的な視野に基づき、計画期間内であっても必要に応じて適宜見直しを行うものとします。

4 対象施設

本計画の対象施設は次のとおりです。

① 市民文化系施設

| 番号 | 施設名 | 建築年度 | 敷地面積（㎡） | 総延床面積（㎡） | 階数 | 土地所有 | 建物所有 |
|----|--------------|------|----------|----------|----|-------|------|
| 1 | 中の沢集落センター | 2002 | 1,609.62 | 144.91 | 1 | 村有 | 村有 |
| 2 | 公民館（公民館ほか1棟） | 1977 | 4,517.98 | 1,409.57 | 2 | 村有+借地 | 村有 |

② 社会教育系施設

| 番号 | 施設名 | 建築年度 | 敷地面積（㎡） | 総延床面積（㎡） | 階数 | 土地所有 | 建物所有 |
|----|-----------|------|----------|----------|----|-------|------|
| 3 | 歴史民俗資料館 | 1980 | 4,478.15 | 560.00 | 2 | 村有+借地 | 村有 |
| 4 | 図書館・環境学習館 | 2012 | 506.94 | 413.94 | 2 | 村有 | 村有 |

③スポーツ・レクリエーション系施設

| 番号 | 施設名 | 建築年度 | 敷地面積 (㎡) | 総延床面積 (㎡) | 階数 | 土地所有 | 建物所有 |
|----|------------------------------------|------|------------|-----------|----|-------|------|
| 5 | 鹿角平観光牧場 (管理棟ほか12棟) | 1990 | 126,728.17 | 484.70 | 2 | 村有 | 村有 |
| 6 | 村民保養施設交流福祉センターさ ぎり荘 (保養施設棟ほか2棟) | 2011 | 27,324.40 | 810.59 | 1 | 村有+借地 | 村有 |
| 7 | 青生野グラウンド (公衆トイレほか2棟) | 2013 | 22,172.07 | 27.09 | 1 | 村有 | 村有 |
| 8 | 青生野体育館 | 1981 | 1,499.00 | 565.70 | 2 | 村有 | 村有 |
| 9 | トレーニングセンター (センターほか3棟) | 1982 | 9,893.14 | 2,728.58 | 2 | 村有+借地 | 村有 |
| 10 | 村民グラウンド (村民運動場公衆トイレ) | 2011 | 26,000.42 | 8.83 | 1 | 村有 | 村有 |
| 11 | 青少年広場 (公衆トイレほか3棟) | 1986 | 38,063.00 | 99.43 | 1 | 村有 | 村有 |
| 12 | 西山体育館 (体育館ほか1棟) | 1973 | 683.00 | 429.14 | 1 | 村有 | 村有 |
| 13 | 富田体育館 (体育館ほか4棟) | 1984 | 2,241.00 | 673.25 | 2 | 村有 | 村有 |
| 14 | メモリアル館 (メモリアル館ほか1棟) | 1964 | 1,051.64 | 89.43 | 1 | 村有+借地 | 村有 |

④産業系施設

| 番号 | 施設名 | 建築年度 | 敷地面積 (㎡) | 総延床面積 (㎡) | 階数 | 土地所有 | 建物所有 |
|----|--|------|-----------|-----------|----|------|------|
| 15 | 特産品加工施設 (加工施設ほか1棟) | 1966 | 493.94 | 221.95 | 1 | 村有 | 村有 |
| 16 | 食と農の学習施設 農産物加工・ 直売所手・まめ・館 (直売所・食堂ほか4棟) | 1979 | 5,088.64 | 810.54 | 1 | 村有 | 村有 |
| 17 | 農産物保管調整施設 (旧富田小) | 1978 | 3,346.00 | 601.56 | 2 | 村有 | 村有 |
| 18 | 豊かな土づくりセンターゆうきの 郷土 (管理棟ほか7棟) | 2011 | 18,617.00 | 2,027.43 | 1 | 村有 | 村有 |
| 19 | 薪ステーション (作業場) | 2011 | 219.00 | 49.68 | 1 | 村有 | 村有 |
| 20 | 大学連携試験研究施設 (母屋ほか1棟) | 2011 | 14,315.21 | 79.49 | 1 | 村有 | 村有 |
| 21 | 農産物備蓄倉庫 | 2009 | 302.90 | 302.90 | 1 | 村有 | 村有 |
| 22 | 買い物弱者支援施設 (すまいる) | 1989 | 306.21 | 166.48 | 1 | 村有 | 村有 |
| 23 | 旧乾草供給センター (看視舎ほか4棟) | 1977 | 5,676.88 | 507.20 | 1 | 村有 | 村有 |

⑤学校教育系施設

| 番号 | 施設名 | 建築年度 | 敷地面積 (㎡) | 総延床面積 (㎡) | 階数 | 土地所有 | 建物所有 |
|----|--------------------------|------|-----------|-----------|----|------|------|
| 24 | 鮫川小学校 (校舎ほか6棟) | 1980 | 13,230.90 | 3,269.00 | 3 | 村有 | 村有 |
| 25 | 鮫川中学校 (校舎ほか7棟) | 1970 | 13,507.00 | 4,517.00 | 3 | 村有 | 村有 |
| 26 | 学校給食センター (給食センターほか3棟) | 1997 | 2,283.13 | 530.17 | 1 | 村有 | 村有 |
| 27 | 教職員住宅 (鮫小1号) | 1995 | 185.95 | 57.96 | 1 | 村有 | 村有 |
| 28 | 教職員住宅 (鮫中2の1~2の2号) | 1996 | 77.84 | 77.84 | 1 | 村有 | 村有 |

⑥子育て支援施設

| 番号 | 施設名 | 建築年度 | 敷地面積 (㎡) | 総延床面積 (㎡) | 階数 | 土地所有 | 建物所有 |
|----|-----------------|------|-----------|-----------|----|------|------|
| 29 | こどもセンター（園舎ほか5棟） | 1994 | 12,000.77 | 2,040.90 | 2 | 村有 | 村有 |

⑦保健・福祉施設

| 番号 | 施設名 | 建築年度 | 敷地面積 (㎡) | 総延床面積 (㎡) | 階数 | 土地所有 | 建物所有 |
|----|--------------------------------|------|-----------|-----------|----|------|------|
| 30 | 保健センター | 2002 | 2,575.94 | 822.14 | 1 | 村有 | 村有 |
| 31 | 高齢者総合福祉センターひだまり荘（ひだまり荘） | 1995 | 3,450.90 | 1,004.42 | 1 | 村有 | 村有 |
| 32 | 特別養護老人ホームさめがわ（旧西山小）（特別養護老人ホーム） | 1992 | 11,767.00 | 1,635.91 | 2 | 村有 | 村有 |

⑧医療施設

| 番号 | 施設名 | 建築年度 | 敷地面積 (㎡) | 総延床面積 (㎡) | 階数 | 土地所有 | 建物所有 |
|----|-----------|------|----------|-----------|----|------|------|
| 33 | 国民健康保険診療所 | 2002 | 217.00 | 217.00 | 1 | 村有 | 村有 |

⑨行政系施設

| 番号 | 施設名 | 建築年度 | 敷地面積 (㎡) | 総延床面積 (㎡) | 階数 | 土地所有 | 建物所有 |
|----|----------------|------|----------|-----------|----|-------|------|
| 34 | 鮫川村役場（本庁舎ほか5棟） | 2002 | 4,580.07 | 1,992.83 | 2 | 村有+借地 | 村有 |
| 35 | 書庫・倉庫 | 2008 | 2,683.76 | 239.76 | 1 | 村有 | 村有 |
| 36 | 新宿ポンプ車庫 | 2001 | 362.20 | 39.74 | 1 | 村有 | 村有 |
| 37 | 真坂ポンプ置場 | 1991 | 21.88 | 12.42 | 1 | 村有 | 村有 |
| 38 | 馬場ポンプ置場 | 1982 | 25.00 | 9.54 | 1 | 借地 | 村有 |
| 39 | 大塩ポンプ置場 | 1991 | 33.58 | 12.42 | 1 | 村有 | 村有 |
| 40 | 広畑ポンプ置場 | 1981 | 48.46 | 22.90 | 1 | 借地 | 村有 |
| 41 | 戸草ポンプ置場 | 1991 | 26.00 | 12.42 | 1 | 村有 | 村有 |
| 42 | 石井草ポンプ置場 | 1986 | 51.91 | 9.93 | 1 | 借地 | 村有 |
| 43 | 遠ヶ竜ポンプ置場 | 1981 | 52.87 | 22.61 | 1 | 借地 | 村有 |
| 44 | 上ポンプ置場 | 1989 | 76.00 | 10.19 | 1 | 村有 | 村有 |
| 45 | 酒垂ポンプ置場 | 2021 | 150.00 | 21.30 | 1 | 借地 | 村有 |
| 46 | 石神ポンプ置場 | 1991 | 28.00 | 12.42 | 1 | 村有 | 村有 |
| 47 | 水口ポンプ車庫 | 2011 | 196.11 | 30.57 | 1 | 借地 | 村有 |
| 48 | 沼野沢ポンプ置場 | 1991 | 41.00 | 12.42 | 1 | 借地 | 村有 |
| 49 | 宝木ポンプ置場 | 2014 | 132.00 | 21.29 | 1 | 借地 | 村有 |
| 50 | 旧大久保ポンプ置場 | 1991 | 247.67 | 12.42 | 1 | 村有 | 村有 |
| 51 | 福原ポンプ置場 | 2012 | 24.54 | 20.20 | 1 | 村有 | 村有 |
| 52 | 中野町ポンプ車庫 | 2000 | 77.83 | 19.87 | 1 | 借地 | 村有 |
| 53 | 江竜田ポンプ置場 | 1983 | 57.00 | 12.42 | 1 | 村有 | 村有 |
| 54 | 彦次郎ポンプ置場 | 1981 | 37.67 | 23.24 | 1 | 借地 | 村有 |
| 55 | 中沢ポンプ置場 | 1987 | 50.00 | 9.93 | 1 | 借地 | 村有 |
| 56 | 大犬平ポンプ置場 | 1981 | 91.76 | 22.00 | 1 | 借地 | 村有 |
| 57 | 青生野ポンプ置場 | 1989 | 58.00 | 9.93 | 1 | 借地 | 村有 |
| 58 | 道少田ポンプ置場 | 1981 | 22.64 | 22.25 | 1 | 村有 | 村有 |
| 59 | 資機材保管庫 | 2013 | 150.00 | 110.85 | 1 | 村有 | 村有 |
| 60 | 岩野草ポンプ置場 | 1985 | 39.15 | 16.56 | 1 | 借地 | 村有 |
| 61 | 旧母子健康センター | 1964 | 717.59 | 260.27 | 1 | 村有 | 村有 |
| 62 | 旧鮫川保育所 | 1967 | 275.43 | 275.42 | 1 | 村有 | 村有 |
| 63 | 旧官沢ポンプ置場 | 1992 | 17.55 | 12.42 | 1 | 村有 | 村有 |

| 番号 | 施設名 | 建築年度 | 敷地面積 (㎡) | 総延床面積 (㎡) | 階数 | 土地所有 | 建物所有 |
|----|-----------------|------|----------|-----------|----|------|------|
| 64 | 旧塩倉ポンプ置場 | 1992 | 41.00 | 12.42 | 1 | 村有 | 村有 |
| 65 | 旧発地岡ポンプ置場 | 1992 | 70.63 | 12.42 | 1 | 村有 | 村有 |
| 66 | 旧反田ポンプ置場 | 1991 | 66.27 | 12.42 | 1 | 村有 | 村有 |
| 67 | 旧関口ポンプ置場 | 2002 | 364.54 | 15.94 | 1 | 借地 | 村有 |
| 68 | 旧青生野小学校(校舎ほか1棟) | 2010 | 1,752.00 | 529.92 | 2 | 村有 | 村有 |

⑩公営住宅

| 番号 | 施設名 | 建築年度 | 敷地面積 (㎡) | 総延床面積 (㎡) | 階数 | 土地所有 | 建物所有 |
|----|--------------------------|------|-----------|-----------|----|-------|------|
| 69 | 見渡団地 (見渡団地1号棟ほか5棟) | 2000 | 4,693.12 | 895.81 | 2 | 村有 | 村有 |
| 70 | 宿ノ入団地 (宿ノ入団地1号棟ほか4棟) | 2010 | 2,721.04 | 758.17 | 2 | 村有 | 村有 |
| 71 | 前田団地 (前田団地1号棟ほか6棟) | 1993 | 7,116.53 | 765.40 | 1 | 借地 | 村有 |
| 72 | 広畑団地 (広畑団地1号棟ほか5棟) | 2011 | 3,235.76 | 874.50 | 2 | 村有+借地 | 村有 |
| 73 | 渡瀬団地 (渡瀬団地1号棟ほか4棟) | 2005 | 6,262.38 | 916.75 | 2 | 村有 | 村有 |
| 74 | 定住促進住宅 (酒垂住宅1号ほか1棟) | 1990 | 455.83 | 116.76 | 1 | 借地 | 村有 |
| 75 | 定住促進住宅(酒垂住宅3号) | 1994 | 293.92 | 57.97 | 1 | 村有 | 村有 |
| 76 | 定住促進住宅(茅住宅1号) | 1976 | 487.59 | 77.91 | 1 | 村有 | 村有 |
| 77 | 定住促進住宅 (猿子住宅1号ほか1棟) | 1999 | 1,416.53 | 207.28 | 2 | 村有 | 村有 |
| 78 | 定住促進住宅 (水口住宅1号棟ほか3棟) | 2008 | 5,202.00 | 698.92 | 2 | 村有 | 村有 |
| 79 | 定住促進住宅 (巡ヶ作住宅1号) | 1972 | 385.00 | 98.54 | 1 | 借地 | 村有 |
| 80 | 定住促進住宅 (伏木田住宅1号棟ほか1棟) | 2014 | 1,022.62 | 294.20 | 2 | 村有 | 村有 |
| 81 | 高齢者向け優良賃貸住宅 | 2007 | 1,590.76 | 343.21 | 1 | 村有 | 村有 |
| 82 | 定住促進住宅(道少田住宅) | 1975 | 221.97 | 178.32 | 2 | 村有 | 村有 |
| 83 | 定住促進住宅(新宿住宅) | 1966 | 283.45 | 162.88 | 2 | 村有 | 村有 |
| 84 | 定住促進住宅(見渡住宅) | 1991 | 72.47 | 72.47 | 1 | 村有 | 村有 |
| 85 | 定住促進住宅(宿ノ入住宅) | 1992 | 394.58 | 77.84 | 1 | 借地 | 村有 |
| 86 | 新規就農者支援住宅 (未来の担い手住宅) | 1998 | 15,275.50 | 159.13 | 1 | 村有 | 村有 |
| 87 | 国民健康保険診療所医師住宅 | 2013 | 382.50 | 96.88 | 1 | 村有 | 村有 |

⑪公園

| 番号 | 施設名 | 建築年度 | 敷地面積 (㎡) | 総延床面積 (㎡) | 階数 | 土地所有 | 建物所有 |
|----|------------------------|------|------------|-----------|----|-------|------|
| 88 | 江竜田農村公園 (公衆トイレほか1棟) | 2001 | 3,827.00 | 10.13 | 1 | 村有 | 村有 |
| 89 | 舘山公園 (多目的トイレほか1棟) | 2011 | 117,009.00 | 19.69 | 1 | 村有+借地 | 村有 |
| 90 | 戸倉農村公園 (水車小屋ほか1棟) | 1997 | 729.00 | 32.28 | 1 | 村有+借地 | 村有 |
| 91 | 墓地石山農村公園(公衆トイレ) | 1994 | 7,096.00 | 3.82 | 1 | 村有 | 村有 |
| 92 | 真坂農村公園(公衆トイレ) | 1995 | 2,744.00 | 3.82 | 1 | 村有 | 村有 |
| 93 | 遠ヶ竜ふれあい公園(水車小屋) | 2000 | 2,519.00 | 36.43 | 2 | 村有 | 村有 |

⑫その他

| 番号 | 施設名 | 建築年度 | 敷地面積 (㎡) | 総延床面積 (㎡) | 階数 | 土地所有 | 建物所有 |
|----|------------------------------|------|----------|-----------|----|------|------|
| 94 | 旧交流施設 ほっとはうす・さめがわ (本館ほか3棟) | 1994 | 4,298.81 | 939.29 | 2 | 村有 | 村有 |
| 95 | 農村体験交流施設 山王の里 (農村体験交流施設ほか1棟) | 1976 | 1,319.24 | 374.08 | 1 | 村有 | 村有 |
| 96 | 宿泊施設 (結び) | 1997 | 945.18 | 694.76 | 2 | 村有 | 村有 |

⑬上水道施設

| 番号 | 施設名 | 建築年度 | 敷地面積 (㎡) | 総延床面積 (㎡) | 階数 | 土地所有 | 建物所有 |
|-----|------------------------------|------|----------|-----------|----|------|------|
| 97 | 鮫川簡易水道酒垂地区水源地 (ポンプ室) | 1989 | 83.90 | 11.35 | 1 | 村有 | 村有 |
| 98 | 鮫川簡易水道塚本地区水源地 (機械室・電気室) | 2000 | 1,166.00 | 15.00 | 1 | 村有 | 村有 |
| 99 | 鮫川簡易水道西部地区配水池 (機械室・電気室) | 2001 | 614.00 | 15.00 | 1 | 村有 | 村有 |
| 100 | 鮫川簡易水道水口地区ポンプ場 (ポンプ室) | 1989 | 101.00 | 4.00 | 1 | 村有 | 村有 |
| 101 | 鮫川簡易水道余所内地区給水施設水源地 (電気室・減菌室) | 1998 | 640.00 | 10.00 | 1 | 村有 | 村有 |
| 102 | 鮫川簡易水道落合地区減圧弁室 (減圧弁室) | 2011 | 56.00 | 7.31 | 1 | 村有 | 村有 |
| 103 | 鮫川簡易水道増圧ポンプ施設 (大塩) (機械室・電気室) | 2002 | 479.00 | 20.00 | 1 | 村有 | 村有 |
| 104 | 鮫川簡易水道大塩配水池 (機械室・電気室) | 1998 | 1,793.00 | 15.00 | 1 | 村有 | 村有 |
| 105 | 鮫川簡易水道配水池 (減菌室ほか1棟) | 1972 | 869.00 | 13.33 | 1 | 村有 | 村有 |
| 106 | 鮫川簡易水道第3水源地 (電気室) | 1996 | 741.00 | 6.00 | 1 | 村有 | 村有 |
| 107 | 鮫川簡易水道渡瀬地区田野上水源地 (減菌室) | 1990 | 211.00 | 11.35 | 1 | 借地 | 村有 |
| 108 | 鮫川簡易水道青生野地区配水池 (減菌室) | 1994 | 105.93 | 5.73 | 1 | 村有 | 村有 |
| 109 | 鮫川簡易水道西部地区減圧弁室 (減圧弁室) | 2001 | 5.00 | 4.53 | 1 | 借地 | 村有 |
| 110 | 鮫川簡易水道塚本地区減圧弁室 (減圧弁室) | 2000 | 25.00 | 5.70 | 1 | 村有 | 村有 |
| 111 | 鮫川簡易水道余所内地区減圧弁室 (減圧弁室) | 1998 | 15.00 | 4.33 | 1 | 村有 | 村有 |
| 112 | 鮫川簡易水道鎌木田地区配水池 (管理棟) | 2018 | 2,731.00 | 13.10 | 1 | 村有 | 村有 |

⑭下水道施設

| 番号 | 施設名 | 建築年度 | 敷地面積 (㎡) | 総延床面積 (㎡) | 階数 | 土地所有 | 建物所有 |
|-----|--------------------|------|----------|-----------|----|------|------|
| 113 | 中野地区集落排水処理施設 終末処理場 | 1997 | 2,555.00 | 415.11 | 1 | 村有 | 村有 |

第2章 鮫川村の現状

1 人口の推移

本村の人口の推移は、国勢調査によると総人口は令和2（2020）年で3,049人となっており、昭和50（1975）年から令和2（2020）年の45年間で2,651人の減少となっています。

年齢階層別の人口の推移では、年少人口（15歳未満）は、1,209人の減少（構成比で26.8%から10.4%へ16.4ポイントの減少）、生産年齢人口（15歳以上65歳未満）は2,054人の減少（構成比で62.6%から49.6%へ13ポイントの減少）となる一方で、高齢人口（65歳以上）では612人の増加（構成比で10.7%から40.0%へ29.3ポイントの増加）であり、人口減及び少子高齢化が進展していることが伺えます。

表1 年齢階層別人口の推移

| | S50 1975 | S55 1980 | S60 1985 | H2 1990 | H7 1995 | H12 2000 | H17 2005 | H22 2010 | H27 2015 | R2 2020 |
|----------------------------|----------------|----------------|----------------|----------------|----------------|----------------|----------------|----------------|----------------|----------------|
| 年少人口 (15歳未満) | 1,525 26.8% | 1,295 23.4% | 1,279 23.6% | 1,209 23.2% | 1,008 20.3% | 784 17.1% | 617 14.3% | 487 12.2% | 434 12.1% | 316 10.4% |
| 生産年齢人口 (15歳以上 65歳未満) | 3,566 62.6% | 3,535 63.8% | 3,366 62.1% | 3,074 58.9% | 2,823 56.9% | 2,558 55.8% | 2,420 56.0% | 2,249 56.4% | 1,925 53.8% | 1,512 49.6% |
| 高齢人口 (65歳以上) | 609 10.7% | 707 12.8% | 778 14.3% | 936 17.9% | 1,126 22.7% | 1,241 27.1% | 1,285 29.7% | 1,253 31.4% | 1,218 34.1% | 1,221 40.0% |
| 計 | 5,700 | 5,537 | 5,423 | 5,219 | 4,957 | 4,583 | 4,322 | 3,989 | 3,577 | 3,049 |

※上段：人口、下段：構成比

出典：鮫川村公共施設等総合管理計画（令和4（2022）年3月）

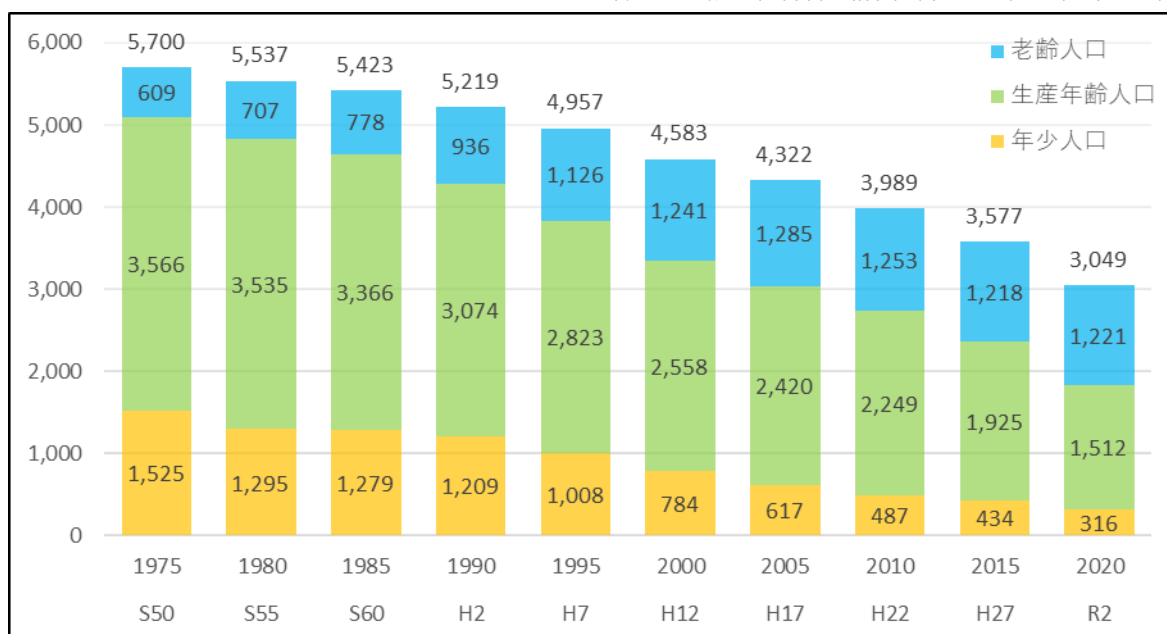


図2 年齢階層別人口の推移

2 財政状況の推移

A. 歳入の推移

令和2（2020）年度における歳入総額は48.9億円で過去最高額であるがコロナ交付金による一過性のものであり、全体で見ると減少傾向となっています。

歳入の財源別にみると、一般財源は横ばいですが、特定財源は減少傾向にあります。

表2 歳入の推移

（単位：百万円）

| | H27 2015 | H28 2016 | H29 2017 | H30 2018 | R1 2019 | R2 2020 | R3 2021 | R4 2022 | R5 2023 |
|-------|-------------|-------------|-------------|-------------|------------|------------|------------|------------|------------|
| 一般財源 | 2,329 | 2,254 | 2,144 | 2,107 | 2,188 | 2,227 | 2,356 | 2,327 | 2,294 |
| 村税 | 274 | 287 | 289 | 284 | 277 | 274 | 269 | 274 | 283 |
| 地方交付税 | 1,937 | 1,860 | 1,743 | 1,708 | 1,788 | 1,814 | 1,938 | 1,908 | 1,863 |
| その他 | 118 | 107 | 112 | 115 | 123 | 139 | 149 | 145 | 148 |
| 特定財源 | 1,682 | 1,388 | 1,564 | 1,436 | 1,613 | 2,666 | 1,680 | 1,397 | 1,358 |
| 国庫交付金 | 386 | 244 | 246 | 218 | 231 | 968 | 384 | 313 | 219 |
| 県支出金 | 440 | 351 | 362 | 281 | 314 | 460 | 351 | 285 | 272 |
| 村債 | 281 | 192 | 294 | 179 | 177 | 135 | 176 | 138 | 144 |
| その他 | 575 | 600 | 662 | 758 | 891 | 1,103 | 769 | 661 | 723 |
| 計 | 4,012 | 3,642 | 3,708 | 3,543 | 3,801 | 4,893 | 4,036 | 3,724 | 3,652 |

出典：財政状況資料集（総務課財政室）

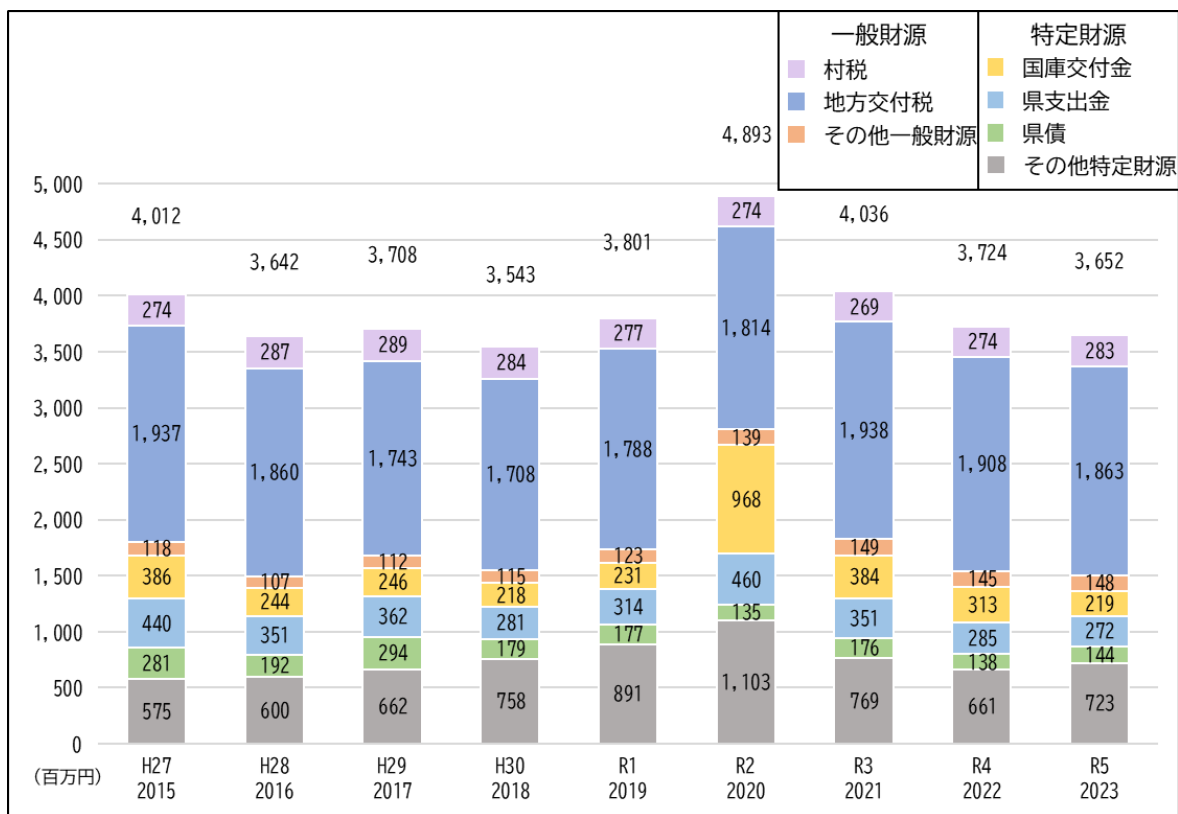


図3 歳入の推移

B. 歳出の推移

令和2年（2020）年度における歳出総額は45.3億円で過去最高額であるがコロナ交付金による一過性のものであり、全体で見ると減少傾向となっています。

歳出の財源別にみると、義務的経費は横ばい、投資的経費は大幅に減少しており、その他経費は増加傾向にあります。

表 3 歳出の推移

（単位：百万円）

| | H27 2015 | H28 2016 | H29 2017 | H30 2018 | R1 2019 | R2 2020 | R3 2021 | R4 2022 | R5 2023 |
|-------|-------------|-------------|-------------|-------------|------------|------------|------------|------------|------------|
| 義務的経費 | 1,236 | 1,188 | 1,178 | 1,137 | 1,127 | 1,235 | 1,218 | 1,246 | 1,196 |
| 人件費 | 625 | 581 | 580 | 576 | 551 | 682 | 670 | 682 | 704 |
| 扶助費 | 232 | 229 | 220 | 204 | 220 | 196 | 187 | 201 | 212 |
| 公債費 | 379 | 379 | 377 | 357 | 356 | 357 | 361 | 363 | 280 |
| 投資的経費 | 744 | 480 | 635 | 474 | 529 | 999 | 384 | 353 | 242 |
| その他経費 | 1,874 | 1,680 | 1,677 | 1,734 | 1,763 | 2,298 | 2,202 | 1,846 | 1,838 |
| 物件費 | 579 | 532 | 529 | 556 | 552 | 617 | 528 | 592 | 625 |
| 補助費等 | 524 | 522 | 494 | 530 | 571 | 901 | 535 | 507 | 495 |
| 繰出金 | 340 | 276 | 267 | 268 | 315 | 291 | 271 | 250 | 242 |
| その他 | 430 | 349 | 386 | 380 | 325 | 489 | 868 | 497 | 476 |
| 計 | 3,854 | 3,348 | 3,489 | 3,346 | 3,419 | 4,532 | 3,804 | 3,445 | 3,276 |

出典：財政状況資料集（総務課財政室）

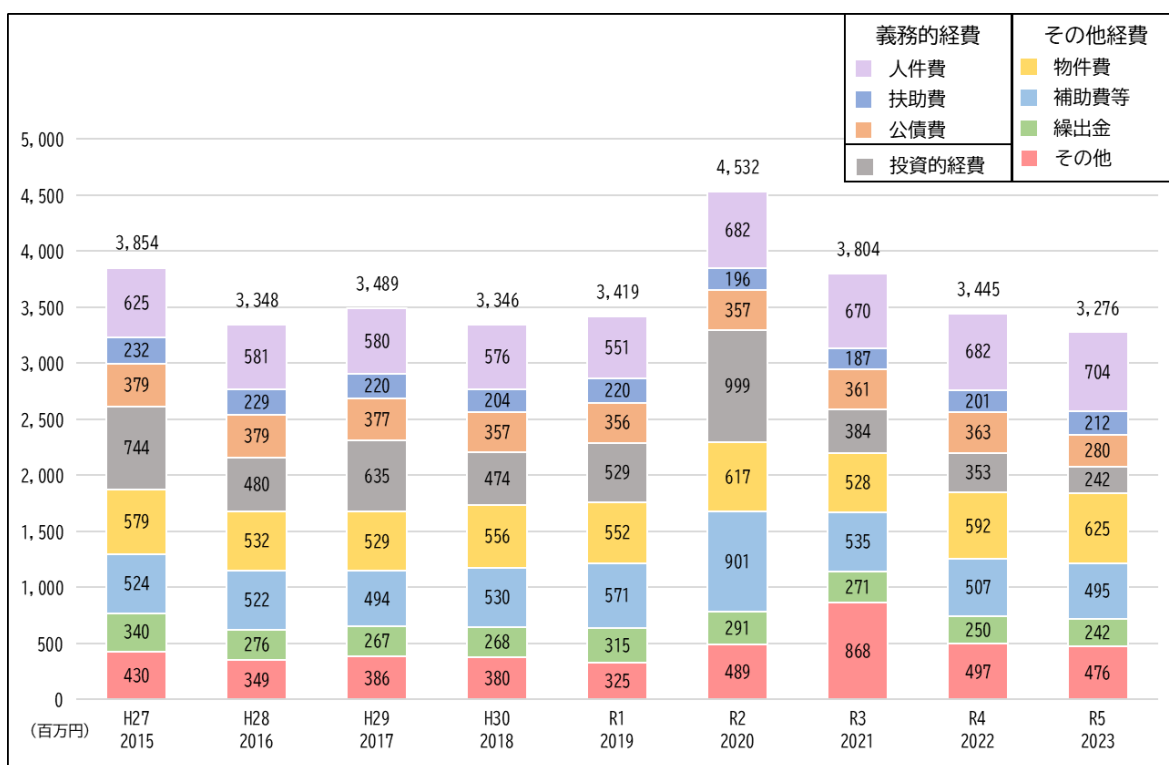


図 4 歳出の推移

第3章 施設のめざすべき姿

1 基本方針

本計画において、今後どのように施設の運営や整備を行っていくべきかを本村の現況や施設の状況を踏まえて、本村の公共施設に関する総合計画である「鮫川村公共施設等総合管理計画」の方針に基づき、以下のように設定します。

【基本方針1】総量資産の適正化

今後見込まれる人口の減少や厳しい財政状況が続いていくことを踏まえ、必要なサービス水準を確保しつつ、施設総量の維持（又は縮減）を推進することとし、施設を更新する場合は、複数の施設の複合化施設とすることを基本とします。

■ 具体的な取り組み

計画の対象とする施設について、「廃止」や「複合化」、「集約化」、「用途変更」などを検討し、施設の保有量の維持および削減に取り組みます。

【基本方針2】長寿命化の推進

今後の活用していく公共施設については、定期的な点検や診断を実施するとともに、計画的な改修を実施することで施設の長寿命化を推進し、長期にわたる安心・安全なサービスの提供に努め、財政負担の軽減と平準化を図ります。

■ 具体的な取り組み

耐震化の推進と長期的な改修計画と日々の点検の強化など、計画的な維持管理を推進することにより、施設を安全に長持ちさせるとともに、ライフサイクルコストの縮減を図ります。

2 施設類ごとの方向性

施設類ごとの方向性について、基本方針や「鮫川村公共施設等総合管理計画」を踏まえて、次のように設定しました。

①市民文化系施設（施設数2）

A 中の沢集落センター

指定管理者制度により管理運営が行われていますが、施設の利用状況や老朽化の度合い、需要の変化、劣化状況調査結果を踏まえて大規模改造の実施時期を令和10年以降へ先送りします。可能な場合は、譲渡や売却、貸付などの手法により民営化を推進します。

B 公民館

これまで数次にわたり耐震補強や大規模改修を行い、施設の適正管理に努めてきていますが、築49年を経過している施設であるため、施設の利用状況や老朽化の度合い、需要の変化を見据えながら、早急に長寿命化改修を検討します。

■施設の概要（市民文化系施設）

| 分類 | 施設名 | 配置形態 | 建物棟名 | 延床面積 (㎡) | 竣工年度 | 構造 | 耐震化の状況 |
|---------|-----------|------|-----------|----------|------|-------------|--------|
| 市民文化系施設 | 中の沢集落センター | 単独 | 中の沢集落センター | 144.91 | H14 | 木造 | |
| | 公民館 | 単独 | 公民館 | 1,385.57 | S52 | 鉄筋コンクリート造 | 実施済み |
| | | | ボイラー室 | 24.00 | S52 | コンクリートブロック造 | 未実施 |

②社会教育系施設（施設数2）

A 図書館（環境学習館）

東日本大震災により被災し大規模な災害復旧工事を行ったため、他の施設に比べ新しい施設ではありますが、施設の利用状況や需要の変化を見据えながら、施設の維持管理を計画的かつ効果的に行っていくこととします。

B 歴史民俗資料館

耐震補強を実施していないため、施設の利用状況や老朽化の度合い、需要の変化を見据えながら、施設の維持管理を計画的かつ効果的に行っていくこととします。

■施設の概要（社会教育系施設）

| 分類 | 施設名 | 配置形態 | 建物棟名 | 延床面積 (㎡) | 竣工年度 | 構造 | 耐震化の状況 |
|---------|-----------|------|-----------|----------|------|-----------|--------|
| 社会教育系施設 | 歴史民俗資料館 | 単独 | 歴史民俗資料館 | 560.00 | S55 | 鉄筋コンクリート造 | |
| | 図書館・環境学習館 | 単独 | 図書館・環境学習館 | 413.94 | H23 | 鉄筋コンクリート造 | |

■施設配置図（市民文化系施設・社会教育系施設）



③スポーツ・レクリエーション系施設（施設数 10）

A スポーツ施設（トレーニングセンターほか）

指定管理者制度により管理運営が行われていますが、施設が分散しており効率的に管理を行っていくことが難しいため、施設の利用状況や老朽化の度合い、需要の変化を見据えながら、施設の規模や配置を見直すとともに、施設の集約化または複合化について検討を行い、需要に対応した適正な施設の規模を目指すこととします。

B 鹿角平観光牧場

本村で最も規模の大きいレクリエーション・観光施設である鹿角平観光牧場は、指定管理者制度により管理運営が行われていますが、ほとんどの施設については築 30 年以上を経過しており、施設の利用状況や老朽化の度合い、需要の変化を見据えた大規模改修や施設配置の再検討などを適宜行っていくこととします。

C 村民保養施設交流福祉センターさぎり荘

指定管理者制度により管理運営が行われていますが、平成 23（2011）年度の改築により村の魅力向上の一助となっていることから、施設の利用状況や需要の変化を見据えながら、維持管理について計画的かつ効果的に行っていくこととします。

■施設の概要（スポーツ・レクリエーション系施設）

| 分類 | 施設名 | 配置形態 | 建物棟名 | 延床面積 (㎡) | 竣工年度 | 構造 | 耐震化の状況 |
|-----------|--------------------|--------|------------|----------|------|-------------|--------|
| レク施設・観光施設 | 鹿角平観光牧場 | 単独 | 管理棟 | 216.96 | H2 | 木造 | 不要 |
| | | | 公衆トイレ | 14.90 | S62 | 木造 | 不要 |
| | | | 多目的トイレ | 5.17 | H19 | 木造 | 不要 |
| | | | バンガロー1 | 13.24 | S63 | 木造 | 不要 |
| | | | バンガロー2 | 13.24 | S63 | 木造 | 不要 |
| | | | バンガロー3 | 13.24 | S63 | 木造 | 不要 |
| | | | バンガロー4 | 13.24 | S63 | 木造 | 不要 |
| | | | バンガロー5 | 13.24 | S63 | 木造 | 不要 |
| | | | 倉庫 | 26.49 | H2 | 木造 | 不要 |
| | | | コテージA棟 | 49.06 | H26 | 木造 | 不要 |
| | | | コテージB棟 | 58.38 | H26 | 木造 | 不要 |
| | | | ポンプ室 | 9.71 | H4 | コンクリートブロック造 | 不要 |
| 天文台研修棟 | 37.83 | H5 | 木造 | 不要 | | | |
| 保養施設 | 村民保養施設交流福祉センターさざり荘 | 単独 | 保養施設棟 | 692.59 | H23 | 木造 | 不要 |
| | | | 機械室棟 | 95.23 | H23 | 鉄筋コンクリート造 | 不要 |
| | | | 公衆トイレ | 22.77 | H23 | 木造 | 不要 |
| スポーツ施設 | 青生野グラウンド | 単独 | 公衆トイレ | 4.09 | H25 | 木造 | 不要 |
| | | | 用具室 | 19.87 | S44 | 木造 | 未実施 |
| | | | 機械室 | 3.13 | S44 | 木造 | 未実施 |
| | 青生野体育館 | 単独 | 青生野体育館 | 565.70 | S38 | 鉄筋コンクリート造 | |
| | トレーニングセンター | 単独 | トレーニングセンター | 1,692.61 | S57 | 鉄筋コンクリート造 | 不要 |
| | | | プール更衣室 | 60.00 | S58 | コンクリートブロック造 | 不要 |
| | | | ポンプ室 | 15.97 | S58 | コンクリートブロック造 | 不要 |
| | | | プール | 960.00 | S58 | 鉄骨造 | 不要 |
| | 村民グラウンド | 単独 | 公衆トイレ | 8.83 | H23 | 木造 | |
| | 青少年広場 | 単独 | 公衆トイレ | 21.87 | S61 | 鉄筋コンクリート造 | 不要 |
| | | | コミュニティ室 | 39.18 | S61 | 鉄骨造 | 不要 |
| | | | 更衣室 | 36.96 | S61 | 鉄骨造 | 不要 |
| | | | ポンプ室 | 1.42 | S61 | コンクリートブロック造 | 不要 |
| | 西山体育館 | 単独 | 西山体育館 | 421.20 | S48 | 鉄筋コンクリート造 | 実施済み |
| | | | 公衆トイレ | 7.94 | H26 | 木造 | 不要 |
| | 富田体育館 | 単独 | 富田体育館 | 481.00 | S59 | 鉄筋コンクリート造 | 不要 |
| | | | 物置（旧体育館） | 172.24 | S32 | 木造 | 未実施 |
| 倉庫1 | | | 6.62 | S32 | 木造 | 未実施 | |
| 倉庫2 | | | 6.62 | S44 | 木造 | 未実施 | |
| 屋外トイレ | | | 6.77 | H28 | 木造 | 不要 | |
| メモリアル館 | 単独 | メモリアル館 | 79.50 | S39 | 木造 | 未実施 | |
| | | 公衆トイレ | 9.93 | H18 | 木造 | 不要 | |

■施設配置図（スポーツ・レクリエーション系施設）



④産業系施設（施設数 9）

A 直売・加工施設（手・まめ・館ほか）

指定管理者制度により管理運営が行われていますが、一部施設においては耐震補強が実施されていないなど、今後大規模改修や建替えが想定されることから、今後の施設の利用状況や需要の変化を見据えながら、施設の適正配置や集約化を検討します。

B 堆肥センター関連施設（ゆうきの郷土、薪ステーションほか）

指定管理者制度により管理運営が行われている施設であり、比較的新しい施設であるため、当面は大規模改修などの多大な費用負担はありませんが、施設の維持管理を計画的かつ効果的に行っていくこととします。

C 大学連携試験研究施設

施設の利用状況や需要の変化を見据えながら、施設の維持管理を計画的かつ効果的に行っていくこととします。

D 買い物弱者支援施設

村民の店「すまいる」を運営するために商工会に対して無償で貸し付けている民間の旧店舗施設（取得時は社会教育施設としての利用を想定）については、引き続き貸し付けを行い、施設の有効活用を図ります。また、可能な場合は、施設の譲渡または売却を行い、総量の縮減に努めます。

E 旧乾草供給センター

東白川地方畜産振興施設運営組合の解散に伴い平成 12（2000）年度に取得した施設について、鹿角平観光牧場の草地を管理するために草地利用組合に対し貸し付けていますが、築 49 年を経過しているため、施設の維持管理を計画的かつ効果的に行うとともに、隣接する鹿角平観光牧場の利活用を見据えた施設の有効活用について検討します。

F 農産物保管調整施設

旧富田小学校閉校後、平成 20（2008）年度に改修を実施し、指定管理者制度により管理が行われていますが、築 48 年が経過し、耐震補強が実施されていないなど、今後、大規模改修の必要性が生じてくることから、解体を含めた施設のあり方について検討します。

G 特産品加工施設

指定管理者制度により管理が行われ、平成 16（2004）年度、20（2008）年度に改修工事を行っていますが、耐震補強が実施されておらず、築 60 年が経過しているため、施設機能の移転や他の施設との複合化などを含め、施設のあり方について検討します。

H 農産物備蓄倉庫

村が取得した倉庫を平成 26（2014）年度に改修し、指定管理者制度により管理が行われていますが、比較的新しい施設であることから、今後も計画的に維持管理を行っていきます。

■施設の概要（産業系施設）

| 分類 | 施設名 | 配置形態 | 建物棟名 | 延床面積 (㎡) | 竣工年度 | 構造 | 耐震化の状況 |
|------------------|--------------------------|-----------|-----------|----------|-------------|-------|--------|
| 産業系施設 | 特産品加工施設 | 単独 | 特産品加工施設 | 217.81 | S41 | 軽量鉄骨造 | 不要 |
| | | | 屋外トイレ | 4.14 | S41 | 木造 | 不要 |
| | 食と農の学習施設 農産物加工・直売所手・まめ・館 | 単独 | 直売所・食堂 | 478.25 | S54 | 鉄骨造 | 未実施 |
| | | | 精米所 | 7.64 | H19 | 木造 | 不要 |
| | | | 加工所 | 139.58 | H22 | 木造 | 不要 |
| | | | パン工房 | 124.08 | H22 | 木造 | 不要 |
| | | | 屋外トイレ | 60.99 | H29 | 木造 | 不要 |
| | 農産物保管調整施設 (旧富田小) | 単独 | 農産物保管調整施設 | 601.56 | S53 | 鉄骨造 | 未実施 |
| | 豊かな土づくりセンター ゆうきの郷土 | 単独 | 管理棟 | 164.58 | H23 | 木造 | 不要 |
| | | | 乾燥調製施設 | 226.80 | H24 | 鉄骨造 | 不要 |
| | | | 製品保管庫 | 400.00 | H24 | 木造 | 不要 |
| | | | 1次発酵棟・脱臭棟 | 500.00 | H23 | 木造 | 不要 |
| | | | 2次発酵棟 | 400.00 | H23 | 木造 | 不要 |
| | | | 副資材保管庫 | 240.00 | H24 | 木造 | 不要 |
| | | | 機械整備保管庫1 | 66.24 | H24 | 木造 | 不要 |
| | 機械整備保管庫2 | 29.81 | H24 | 木造 | 不要 | | |
| | 薪ステーション | 単独 | 作業場 | 49.68 | H23 | 木造 | |
| | 大学連携試験研究施設 | 単独 | 母屋 | 72.87 | H23 | 木造 | 不要 |
| | | | トイレ | 6.62 | H23 | 木造 | 不要 |
| | 農産物備蓄倉庫 | 単独 | 農産物備蓄倉庫 | 302.90 | H21 | 軽量鉄骨造 | |
| 買い物弱者支援施設 (すまいる) | 単独 | 買い物弱者支援施設 | 166.48 | H1 | 鉄骨造 | | |
| 旧乾草供給センター | 単独 | 看視舎 | 63.76 | S52 | 木造 | 未実施 | |
| | | 農機具庫 | 200.00 | S52 | 鉄骨造 | 未実施 | |
| | | 燃料庫 | 15.87 | S52 | コンクリートブロック造 | 未実施 | |
| | | 倉庫1 | 169.65 | S52 | 鉄骨造 | 未実施 | |
| | | 倉庫2 | 57.92 | S52 | 鉄骨造 | 未実施 | |

■施設配置図（産業系施設）



⑤学校教育系施設（施設数5）

A 鮫川小学校・鮫川中学校

小・中学校は、耐震補強や大規模改修は実施されていますが、義務教育学校建設時に中学校の施設全てと小学校の一部を取り壊す予定になっており、小学校校舎については今後保護者や地域の意向を踏まえて方向性を検討します。

B 学校給食センター

学校給食センターは、需要の変化を見据えながら、維持管理を計画的かつ効果的に行います。

C 教職員住宅

現在保有する2戸が築30年以上経過し、老朽化が著しいことから、施設の廃止を含めて適正な配置を検討するとともに、維持管理費の低減に努めます。

■施設の概要（学校教育系施設）

| 分類 | 施設名 | 配置形態 | 建物棟名 | 延床面積 (㎡) | 竣工年度 | 構造 | 耐震化の状況 |
|---------|------------------|------|------------|----------|------|-----------|--------|
| 学校 | 鮫川小学校 | 単独 | 校舎・普通教室棟 | 1,183.00 | S55 | 鉄筋コンクリート造 | 実施済み |
| | | | ポンプ室 | 20.00 | S55 | 鉄筋コンクリート造 | 不要 |
| | | | 管理・普通教室棟 | 1,208.00 | S56 | 鉄筋コンクリート造 | 実施済み |
| | | | 普通教室棟 | 180.00 | H15 | 鉄骨造 | 不要 |
| | | | 配膳室 | 14.00 | H15 | 鉄骨造 | 不要 |
| | | | 受水槽 | 9.00 | H24 | 鉄骨造 | 不要 |
| | | | 屋内運動場 | 655.00 | S50 | 鉄骨造 | 実施済み |
| | 鮫川中学校 | 単独 | 普通・特別教室棟 | 1,573.00 | S45 | 鉄筋コンクリート造 | 実施済み |
| | | | 管理・特別教室棟 | 1,867.00 | S46 | 鉄筋コンクリート造 | 実施済み |
| | | | ボイラー室 | 30.00 | S46 | 鉄筋コンクリート造 | 未実施 |
| | | | 屋内運動場 | 1,008.00 | S46 | 鉄骨造 | 実施済み |
| | | | 屋内運動場屋外トイレ | 6.00 | S46 | 木造 | 未実施 |
| | | | 書庫 | 13.00 | S52 | 鉄骨造 | 未実施 |
| | | | 石油貯蔵室 | 9.00 | S62 | 鉄骨造 | 不要 |
| その他教育施設 | 学校給食センター | 単独 | 給食センター | 408.64 | H9 | 鉄骨造 | 不要 |
| | | | ボイラー室 | 10.50 | H18 | 鉄骨造 | 不要 |
| | | | プロパンガス庫 | 5.78 | H18 | 鉄筋コンクリート造 | 不要 |
| | | | 調理室 | 105.25 | H18 | 鉄骨造 | 不要 |
| | 教職員住宅 鮫小1号 | 単独 | 教職員住宅 | 57.96 | H7 | 木造 | |
| | 教職員住宅 鮫中2の1～2の2号 | 単独 | 教職員住宅 | 77.84 | H8 | 木造 | |

■施設配置図（学校教育系施設）



⑥子育て支援施設（施設数1）

A こどもセンター

施設の前身である旧西野小校舎については、こどもセンターの開所時に改修を行い、体育館については耐震補強を実施していますが、義務教育学校建設後に除却予定。義務教育学校の建設に合わせて新しく同敷地内に併設される予定です。

■施設の概要（子育て支援施設）

| 分類 | 施設名 | 配置形態 | 建物棟名 | 延床面積 (㎡) | 竣工年度 | 構造 | 耐震化の状況 |
|---------|---------|------|----------|----------|------|-----------|--------|
| 子育て支援施設 | こどもセンター | 単独 | 園舎 | 1,614.44 | H6 | 鉄筋コンクリート造 | 不要 |
| | | | ポンプ小屋 | 15.00 | H6 | 鉄筋コンクリート造 | 不要 |
| | | | 体育館 | 375.00 | S47 | 鉄筋コンクリート造 | 実施済み |
| | | | 飼育小屋（物置） | 11.59 | S47 | 木造 | 未実施 |
| | | | 物置 | 19.87 | S47 | 木造 | 未実施 |
| | | | 園舎（増築） | 5.00 | H16 | 鉄筋コンクリート造 | 不要 |

⑦保健・福祉施設（施設数3）

A ひだまり荘

村唯一のデイサービス、ショートステイ等の拠点であり、今後も継続的な利用が見込まれます。築30年が経過し、施設の劣化具合も進んでいることから、計画的な改修等を実施することで施設を維持します。

B 特別養護老人ホーム

特別養護老人ホームを運営するために社会福祉法人みやぎ会に無償で貸し付けています。今後も継続的な利用が見込まれることから、引き続き貸し付けを行い、可能な場合は施設の譲渡または売却を行い、総量の縮減に努めます。

C 保健センター

保健センターについては、築24年と比較的新しい施設であるが、村の健康増進の拠点施設として今後も引き続き利用することが見込まれます。令和8年度には空調設備の改修を実施し、令和10年度以降には屋根や外壁など劣化箇所の改修を計画的かつ効果的に進めることで、施設の長寿命化対策を図っていきます。

■施設の概要（保健・福祉施設）

| 分類 | 施設名 | 配置形態 | 建物棟名 | 延床面積 (㎡) | 竣工年度 | 構造 | 耐震化の状況 |
|----------------------------|---------------------|------|-----------|----------|------|-----------|--------|
| 祉 高 施 施 設 福 | 高齢者総合福祉センターひだまり荘 | 単独 | ひだまり荘 | 1,004.42 | H7 | 鉄筋コンクリート造 | 不要 |
| | 特別養護老人ホームさめがわ（旧西山小） | 単独 | 特別養護老人ホーム | 1,635.91 | H4 | 鉄筋コンクリート造 | 不要 |
| 保 健 施 設 | 保健センター | 単独 | 保健センター | 822.14 | H14 | 鉄骨造 | 不要 |

⑧医療施設（施設数1）

A 国民健康保険診療所

診療所については、保健センター内の施設であるため、保健センターと同様、施設の維持管理を計画的かつ効果的に行っていくこととします。

■施設の概要（医療施設）

| 分類 | 施設名 | 配置形態 | 建物棟名 | 延床面積 (㎡) | 竣工年度 | 構造 | 耐震化の状況 |
|------|-----------|------|-----------|----------|------|-----|--------|
| 医療施設 | 国民健康保険診療所 | 単独 | 国民健康保険診療所 | 217.00 | H14 | 鉄骨造 | 不要 |

■施設配置図（子育て支援施設、保健・福祉施設、医療施設）



⑨行政系施設（施設数 32）

A 庁舎等

本庁舎・旧農業技術指導センターについては、令和7年度に大規模改造のための基本・実施設計を行い、令和8年度に改修工事を行うこととしています。水防倉庫、石蔵は不具合箇所が散見し、一部の施設において耐震補強が実施されていないなど、今後の費用負担が見込まれることから、施設の集約化や増改築などを多角的に検討するとともに、施設の維持管理を計画的かつ効果的に行っていくこととします。

B 消防施設

令和3（2021）年度に酒垂ポンプ置場が建替え供用を開始しました。機材保管庫につきましても比較的新しい施設であるため施設の利用状況や需要の変化を見据えながら、施設の維持管理を計画的かつ効果的に行っていくこととします。

その他のポンプ置場については、ほとんどの施設が築30年以上を経過していることから、施設の計画的な建替えや消防団の出動体制に即した整理統合を検討するとともに、維持管理について計画的かつ効果的に行っていくこととします。

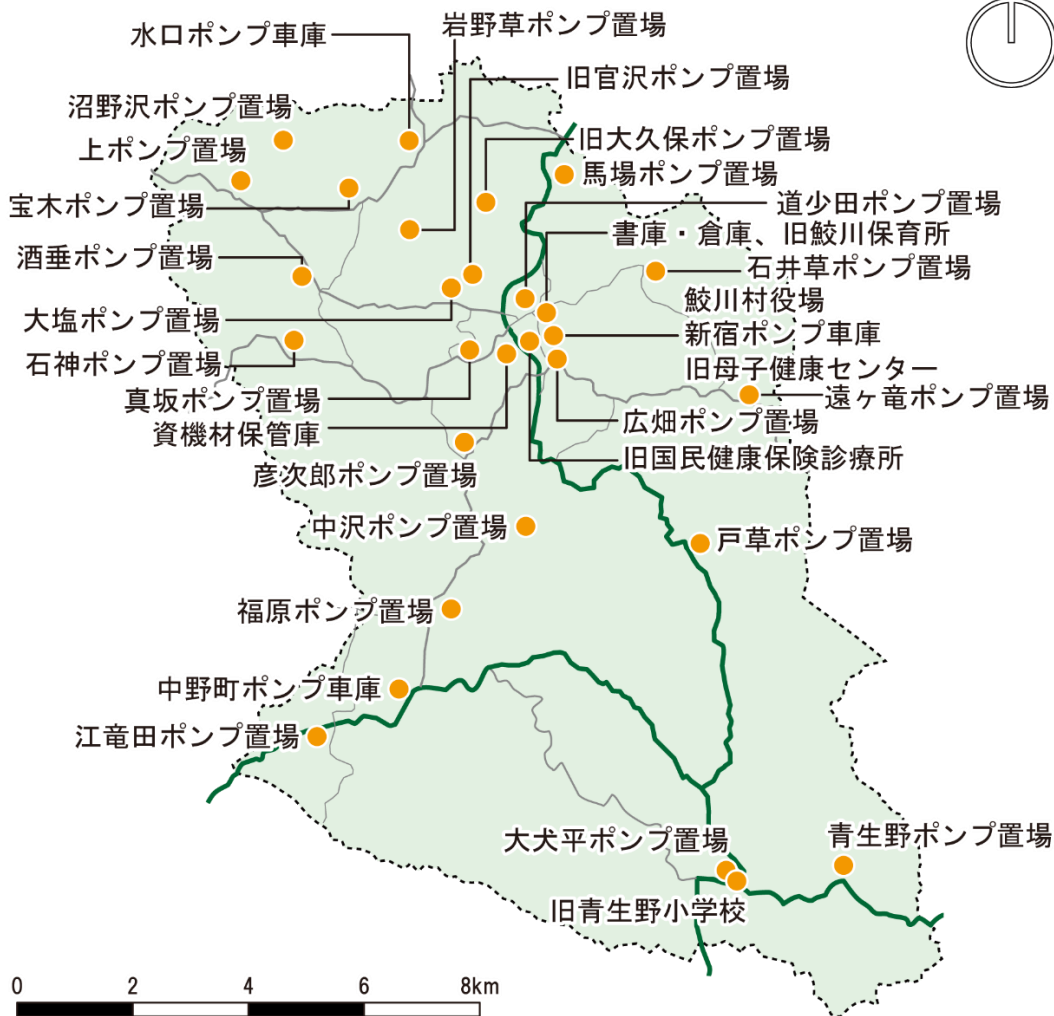
C その他行政系施設（旧ポンプ置場など）

ほとんどの施設が築 45 年以上を経過し、需要の変化に伴い整備当初の用途を変更して使用している施設であるため、施設の譲渡または売却、解体、集約を含め今後の施設のあり方について検討します。

■施設の概要（行政系施設）

| 分類 | 施設名 | 配置形態 | 建物棟名 | 延床面積 (㎡) | 竣工年度 | 構造 | 耐震化の状況 |
|----------|-----------|----------|------------|----------|-------|-------------|--------|
| 庁舎等 | 鮫川村役場 | 単独 | 本庁舎 | 1,324.23 | H14 | 鉄骨造 | 不要 |
| | | | 農業技術指導センター | 504.00 | S59 | 鉄骨鉄筋コンクリート | 不要 |
| | | | 水防倉庫 | 79.49 | S31 | 鉄骨造 | 未実施 |
| | | | 石蔵 | 39.08 | S31 | 石蔵造 | 未実施 |
| | | | 車庫 | 17.78 | H14 | 鉄骨造 | 不要 |
| | | | 更衣室棟 | 28.25 | H14 | 鉄骨造 | 不要 |
| | 書庫・倉庫 | 単独 | 書庫・倉庫 | 239.76 | H20 | 鉄骨造 | |
| 消防施設 | 新宿ポンプ車庫 | 単独 | 新宿ポンプ車庫 | 39.74 | H13 | 木造 | |
| | 真坂ポンプ置場 | 単独 | 真坂ポンプ置場 | 12.42 | H3 | 木造 | |
| | 馬場ポンプ置場 | 単独 | 馬場ポンプ置場 | 9.54 | S57 | コンクリートブロック造 | |
| | 大塩ポンプ置場 | 単独 | 大塩ポンプ置場 | 12.42 | H3 | 木造 | |
| | 広畑ポンプ置場 | 単独 | 広畑ポンプ置場 | 22.90 | S56 | 鉄骨造 | |
| | 戸草ポンプ置場 | 単独 | 戸草ポンプ置場 | 12.42 | H3 | 木造 | |
| | 石井草ポンプ置場 | 単独 | 石井草ポンプ置場 | 9.93 | S61 | 木造 | |
| | 遠ヶ竜ポンプ置場 | 単独 | 遠ヶ竜ポンプ置場 | 22.61 | S56 | コンクリートブロック造 | |
| | 上ポンプ置場 | 単独 | 上ポンプ置場 | 10.19 | H1 | 木造 | |
| | 酒垂ポンプ置場 | 単独 | 酒垂ポンプ置場 | 21.30 | R3 | 木造 | |
| | 石神ポンプ置場 | 単独 | 石神ポンプ置場 | 12.42 | H3 | 木造 | |
| | 水口ポンプ車庫 | 単独 | 水口ポンプ車庫 | 30.57 | H23 | 木造 | |
| | 沼野沢ポンプ置場 | 単独 | 沼野沢ポンプ置場 | 12.42 | H3 | 木造 | |
| | 宝木ポンプ置場 | 単独 | 宝木ポンプ置場 | 21.29 | H26 | 木造 | |
| | 旧大久保ポンプ置場 | 単独 | 旧大久保ポンプ置場 | 12.42 | H3 | 木造 | |
| | 福原ポンプ置場 | 単独 | 福原ポンプ置場 | 20.20 | H24 | 木造 | |
| | 中野町ポンプ車庫 | 単独 | 中野町ポンプ車庫 | 19.87 | H12 | 木造 | |
| | 江竜田ポンプ置場 | 単独 | 江竜田ポンプ置場 | 12.42 | S58 | 木造 | |
| | 彦次郎ポンプ置場 | 単独 | 彦次郎ポンプ置場 | 23.24 | S56 | コンクリートブロック造 | |
| | 中沢ポンプ置場 | 単独 | 中沢ポンプ置場 | 9.93 | S62 | 木造 | |
| | 大犬平ポンプ置場 | 単独 | 大犬平ポンプ置場 | 22.00 | S56 | コンクリートブロック造 | |
| | 青生野ポンプ置場 | 単独 | 青生野ポンプ置場 | 9.93 | H1 | 木造 | |
| | 道少田ポンプ置場 | 単独 | 道少田ポンプ置場 | 22.25 | S56 | コンクリートブロック造 | |
| 資機材保管庫 | 単独 | 資機材保管庫 | 110.85 | H25 | 軽量鉄骨造 | | |
| 岩野草ポンプ置場 | 単独 | 岩野草ポンプ置場 | 16.56 | S60 | 木造 | | |
| その他施設 | 旧母子健康センター | 単独 | 旧母子健康センター | 260.27 | S39 | 木造 | |
| | 旧鮫川保育所 | 単独 | 旧鮫川保育所 | 275.42 | S42 | 木造 | |
| | 旧官沢ポンプ置場 | 単独 | 旧官沢ポンプ置場 | 12.42 | H4 | 木造 | |
| | 旧塩倉ポンプ置場 | 単独 | 旧塩倉ポンプ置場 | 12.42 | H4 | 木造 | |
| | 旧発地岡ポンプ置場 | 単独 | 旧発地岡ポンプ置場 | 12.42 | H4 | 木造 | |
| | 旧反田ポンプ置場 | 単独 | 旧反田ポンプ置場 | 12.42 | H3 | 木造 | |
| | 旧関口ポンプ置場 | 単独 | 旧関口ポンプ置場 | 15.94 | H14 | 木造 | |
| | 旧青生野小学校 | 単独 | 校舎 A | 311.04 | H22 | 軽量鉄骨造 | 不要 |
| | | | 校舎 B | 218.88 | S53 | 軽量鉄骨造 | 実施済み |

■施設配置図（行政系施設）



⑩公営住宅（施設数 19）

A 公営住宅

ほとんどの住宅が需要の増加に伴い新たに整備された施設であるため、施設の維持管理を計画的かつ効果的に行っていくこととします。前田団地は劣化状況や村内の住宅空き状況等を踏まえて令和9年度までに除却予定となっています。

B 定住促進住宅

平成30（2018）年度に水口住宅4号棟を供用開始し、令和4（2022）年度より定住促進住宅宿ノ入住宅を新たに供用開始しましたが、住宅のほとんどが教職員住宅や個人が所有していた空き家からの転用により整備した施設であるため、施設の廃止や建替えを含めて適正な配置を検討するとともに、維持管理については計画的かつ効果的に行っていくこととします。

C 高齢者向け優良賃貸住宅

指定管理者制度により管理運営が行われていますが、築18年と比較的新しい施設であるため、施設の利用状況や需要の変化を見据えながら、施設の維持管理を計画的かつ効果的に行っていくこととします。

D 新規就農者支援住宅

個人が所有していた空き家からの転用により整備した施設であるため、築28年を経過していますが、維持管理については計画的かつ効果的に行っていくこととします。

E 医師住宅

比較的新しい施設であるため当面は大規模改修などの多大な費用負担はありませんが、施設の利用状況や需要の変化を見据えながら、施設の維持管理を計画的かつ効果的に行っていくこととします。

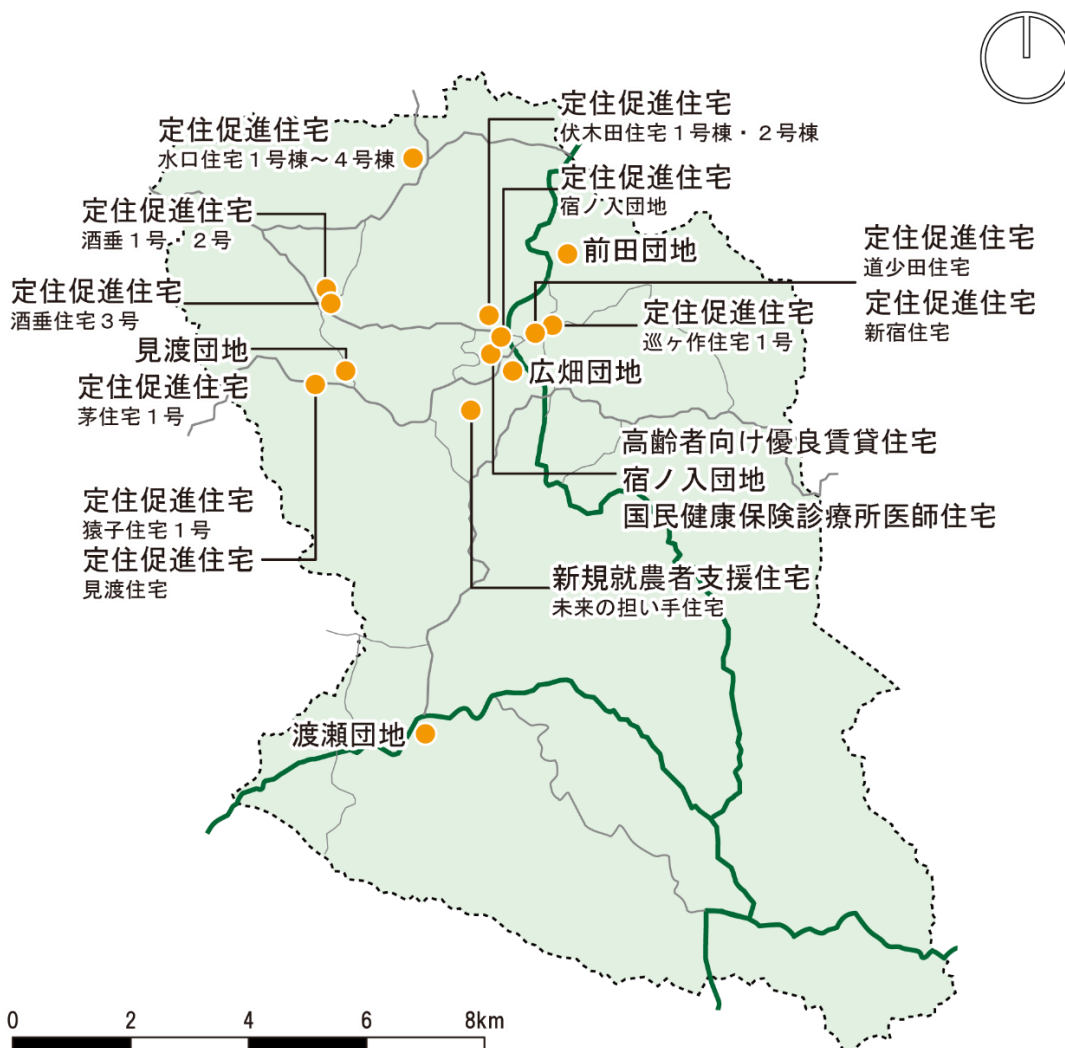
■施設の概要（公営住宅）

| 分類 | 施設名 | 配置形態 | 建物棟名 | 延床面積 (㎡) | 竣工年度 | 構造 | 耐震化の状況 |
|----------|-------|------|-----------|----------|------|-------------|--------|
| 公営住宅 | 見渡団地 | 単独 | 見渡団地 1号棟 | 156.28 | H12 | 木造 | 不要 |
| | | | 見渡団地 2号棟 | 114.41 | H27 | 木造 | 不要 |
| | | | 見渡団地 3号棟 | 156.28 | H13 | 木造 | 不要 |
| | | | 見渡団地 5号棟 | 156.28 | H13 | 木造 | 不要 |
| | | | 見渡団地 6号棟 | 156.28 | H14 | 木造 | 不要 |
| | | | 見渡団地 7号棟 | 156.28 | H14 | 木造 | 不要 |
| | 宿ノ入団地 | 単独 | 宿ノ入団地 1号棟 | 157.38 | H22 | 木造 | 不要 |
| | | | 宿ノ入団地 2号棟 | 157.38 | H22 | 木造 | 不要 |
| | | | 宿ノ入団地 3号棟 | 157.38 | H22 | 木造 | 不要 |
| | | | 宿ノ入団地 4号棟 | 171.62 | H27 | 木造 | 不要 |
| | | | 宿ノ入団地 5号棟 | 114.41 | H27 | 木造 | 不要 |
| | 前田団地 | 単独 | 前田団地 1号棟 | 126.90 | H5 | 木造 | 不要 |
| | | | 前田団地 2号棟 | 126.90 | H5 | 木造 | 不要 |
| | | | 前田団地 3号棟 | 126.90 | H6 | 木造 | 不要 |
| | | | 前田団地 5号棟 | 126.90 | H6 | 木造 | 不要 |
| | | | 前田団地 6号棟 | 126.90 | H7 | 木造 | 不要 |
| | | | 前田団地 7号棟 | 126.90 | H8 | 木造 | 不要 |
| | | | 前田団地ポンプ室 | 4.00 | H5 | コンクリートブロック造 | 不要 |
| | 広畑団地 | 単独 | 広畑団地 1号棟 | 157.38 | H23 | 木造 | 不要 |
| | | | 広畑団地 2号棟 | 157.38 | H23 | 木造 | 不要 |
| | | | 広畑団地 3号棟 | 157.38 | H23 | 木造 | 不要 |
| | | | 広畑団地 4号棟 | 114.96 | H24 | 木造 | 不要 |
| | | | 広畑団地 5号棟 | 114.96 | H24 | 木造 | 不要 |
| | | | 広畑団地 6号棟 | 172.44 | H24 | 木造 | 不要 |
| | 渡瀬団地 | 単独 | 渡瀬団地 1号棟 | 157.38 | H17 | 木造 | 不要 |
| | | | 渡瀬団地 2号棟 | 157.38 | H17 | 木造 | 不要 |
| 渡瀬団地 3号棟 | | | 157.38 | H18 | 木造 | 不要 | |
| 渡瀬団地 4号棟 | | | 157.38 | H18 | 木造 | 不要 | |
| 渡瀬団地 5号棟 | | | 287.23 | H19 | 木造 | 不要 | |

| 分類 | 施設名 | 配置形態 | 建物棟名 | 延床面積 (㎡) | 竣工年度 | 構造 | 耐震化の状況 |
|------------|-------------------------------|----------|----------|----------|------|-------|--------|
| その他 | 定住促進住宅 酒垂1号・2号 | 単独 | 酒垂住宅1号 | 77.84 | H2 | 木造 | 不要 |
| | | | 酒垂住宅2号 | 38.92 | H5 | 木造 | 不要 |
| | 定住促進住宅 酒垂住宅3号 | 単独 | 酒垂住宅3号 | 57.97 | H6 | 木造 | |
| | 定住促進住宅 茅住宅1号 | 単独 | 茅住宅1号 | 77.91 | S51 | 木造 | |
| | 定住促進住宅 猿子住宅1号 | 単独 | 猿子住宅1号 | 177.20 | H11 | 木造 | 不要 |
| | | | 車庫 | 30.08 | H11 | 軽量鉄骨造 | 不要 |
| | 定住促進住宅 水口住宅1号棟・2号棟・3号棟・4号棟 | 単独 | 1号棟A・B | 125.40 | H20 | 木造 | 不要 |
| | | | 2号棟A・B | 125.40 | H20 | 木造 | 不要 |
| | | | 3号棟A・B・C | 249.62 | H21 | 木造 | 不要 |
| | | | 4号棟A・B・C | 198.50 | H29 | 木造 | 不要 |
| | 定住促進住宅 巡ヶ作住宅1号 | 単独 | 1号 | 98.54 | S47 | 木造 | |
| | 定住促進住宅 伏木田住宅1号棟・2号棟 | 単独 | 1号棟1・2 | 147.10 | H26 | 木造 | 不要 |
| | | | 2号棟1・2 | 147.10 | H26 | 木造 | 不要 |
| | 高齢者向け優良賃貸住宅 | 単独 | 住宅 | 343.21 | H19 | 木造 | |
| | 定住促進住宅 道少田住宅 | 単独 | 道少田住宅 | 178.32 | S50 | 木造 | |
| | 定住促進住宅 新宿住宅 | 単独 | 新宿住宅 | 162.88 | S41 | 木造 | |
| | 定住促進住宅 見渡住宅 | 単独 | 見渡住宅 | 72.47 | H3 | 木造 | |
| | 定住促進住宅 宿ノ入住宅※ | 単独 | 宿ノ入住宅 | 77.84 | H4 | 木造 | |
| 新規就農者支援住宅 | 単独 | 未来の担い手住宅 | 159.13 | H10 | 木造 | | |
| 国保険診療所医師住宅 | 単独 | 医師住宅 | 96.88 | H25 | 木造 | | |

※教職員住宅宿ノ入住宅は令和4年4月1日より定住促進住宅となりました。

■施設配置図（公営住宅）



⑪公園（施設数6）

A 農村公園

地域の要望によって整備された公園がほとんどであるため、施設の維持管理については地域住民が担っていますが、経年劣化に伴う修繕や光熱水費などは村が担っている施設であるため、公園の利用状況や老朽化の度合い、需要の変化を見据えながら、施設の維持管理を計画的かつ効果的に行っていくこととします。

B 館山公園

館山公園については、他の公園と異なり施設の規模が大きいことから、園内に植樹された樹木や、階段、ウッドデッキ、遊具などの構築物、トイレなどの施設を常に管理することができる体制の早期確立が求められています。

また、維持管理については、公園の利用状況や老朽化の度合い、需要の変化を見据えながら、計画的かつ効果的に行っていくこととします。

■施設の概要（公園）

| 分類 | 施設名 | 配置形態 | 建物棟名 | 延床面積 (㎡) | 竣工年度 | 構造 | 耐震化の状況 |
|-----------|----------|------|------------|----------|------|----|--------|
| 公園 | 江竜田農村公園 | 単独 | 公衆トイレ | 4.96 | H13 | 木造 | 不要 |
| | | | 多目的トイレ | 5.17 | H19 | 木造 | 不要 |
| | 館山公園 | 単独 | 多目的トイレ | 8.69 | H23 | 木造 | 不要 |
| | | | 物置（旧公衆トイレ） | 11.00 | H1 | 木造 | 不要 |
| | 戸倉農村公園 | 単独 | 水車小屋 | 27.32 | H9 | 木造 | 不要 |
| | | | 公衆トイレ | 4.96 | H12 | 木造 | 不要 |
| | 基地石山農村公園 | 単独 | 公衆トイレ | 3.82 | H6 | 木造 | |
| | 真坂農村公園 | 単独 | 公衆トイレ | 3.82 | H7 | 木造 | |
| 遠ヶ竜ふれあい公園 | 単独 | 水車小屋 | 36.43 | H12 | 木造 | | |

⑫その他の施設（施設数3）

A 旧交流施設

村内には民間の宿泊施設が少ないため、潜在的な宿泊の需要は存在しますが、施設の立地条件や運営形態などから年々利用客数が減少し、財政負担が増加傾向にあったことから、令和2年度末をもって閉館しました。適当な時期に施設の譲渡や解体等を含め検討します。

B 農村体験交流施設

施設の整備時に耐震補強や大規模改修が行われていますが、築50年が経過している施設であるため、施設の利用状況や需要の変化を見据えながら、適当な時期に施設の譲渡や解体を含め検討します。

C 宿泊施設（結び）

村内における宿泊施設を確保する観点から、令和元（2019）年に民間宿泊施設だった旧旅館つるやを村で買い取りました。改修工事後、民間事業者は無償で貸付を行い、令和3年度から営業を開始していますが、築20年以上経過した建物であることから、施設の維持管理については計画的かつ効果的に行っていくものとします。

■施設の概要（その他の施設）

| 分類 | 施設名 | 配置形態 | 建物棟名 | 延床面積 (㎡) | 竣工年度 | 構造 | 耐震化の状況 |
|-----|-------------------|------|----------|----------|------|-----------|--------|
| その他 | 旧交流施設 ほつとはうす・さめがわ | 単独 | 本館 | 690.12 | H6 | 鉄骨造 | 不要 |
| | | | 体験館 | 229.65 | H8 | 木造 | 不要 |
| | | | 物置 | 14.00 | H7 | 軽量鉄骨造 | 不要 |
| | | | ボイラー室 | 5.52 | H22 | 鉄骨造 | 不要 |
| | 農村体験交流施設 山王の里 | 単独 | 農村体験交流施設 | 367.46 | S51 | 鉄筋コンクリート造 | 実施済み |
| | | | 物置 | 6.62 | S51 | 木造 | 未実施 |
| | 宿泊施設（結び） | 単独 | 宿泊施設（結び） | 694.76 | H9 | 鉄骨造 | |

■施設配置図（公園・その他）



⑬上水道施設（施設数 16）

施設の利用状況や老朽化の度合い、供給区域の拡大を見据えながら、施設全体の最適化を図り、施設の維持管理や更新について、計画的かつ効果的に行っていくこととします。

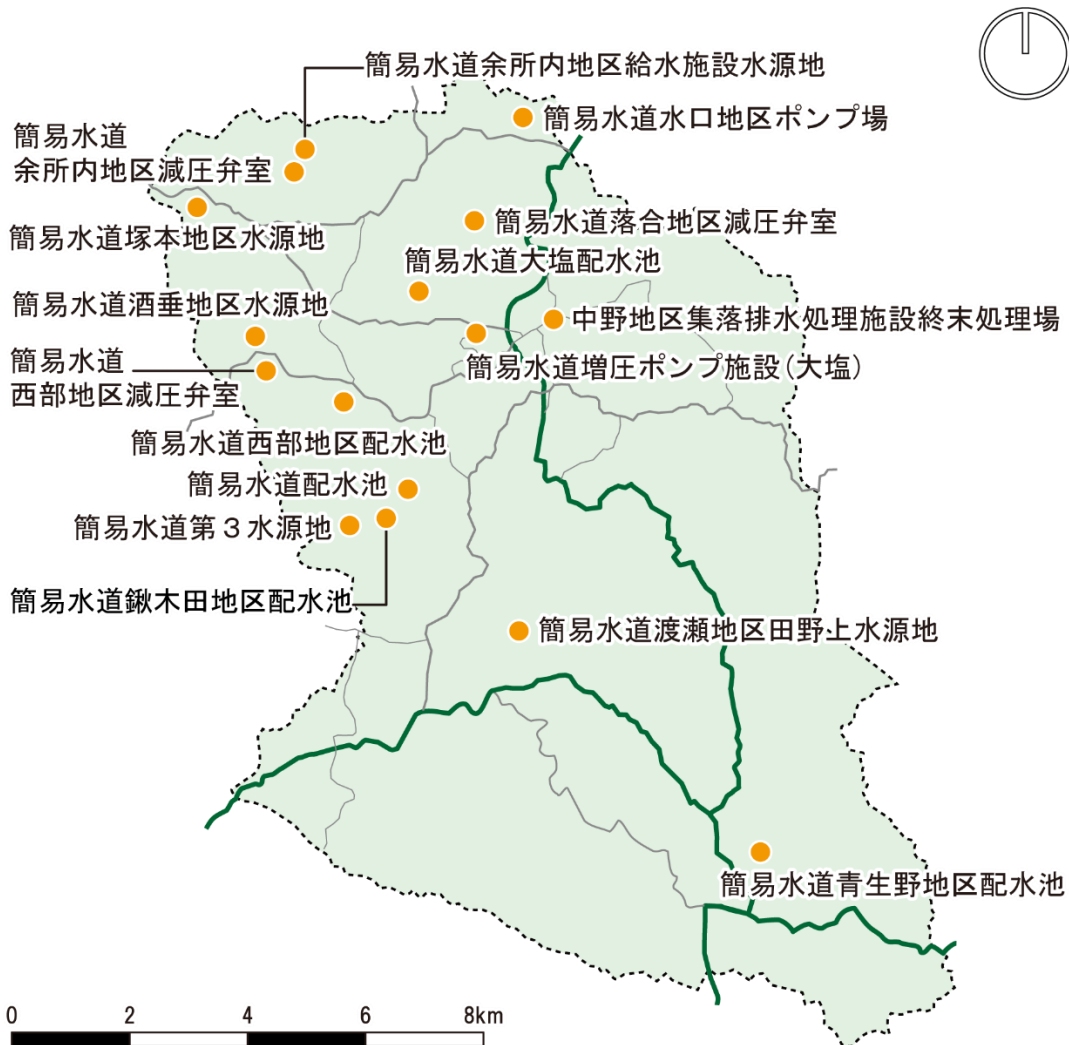
⑭下水道施設（施設数 1）

施設全体は当初整備から 25 年以上経過しているため、適正な維持管理を行っていくとともに、管路やマンホールなどの長寿命化を推進していきます。また、設備の更新や建物の改修時期などについて、計画的かつ効果的に行っていくこととします。

■施設の概要（上水道施設・下水道施設）

| 分類 | 施設名 | 配置形態 | 建物棟名 | 延床面積 (㎡) | 竣工年度 | 構造 | 耐震化の状況 |
|----------------|--------------------|------|---------|----------|-------------|-------------|--------|
| 上水道施設 | 鮫川簡易水道酒垂地区水源地 | 単独 | ポンプ室 | 11.35 | H1 | コンクリートブロック造 | |
| | 鮫川簡易水道塚本地区水源地 | 単独 | 機械室・電気室 | 15.00 | H12 | 鉄筋コンクリート造 | |
| | 鮫川簡易水道西部地区配水池 | 単独 | 機械室・電気室 | 15.00 | H13 | 鉄筋コンクリート造 | |
| | 鮫川簡易水道水口地区ポンプ場 | 単独 | ポンプ室 | 4.00 | H1 | 鉄筋コンクリート造 | |
| | 鮫川簡易水道余所内地区給水施設水源地 | 単独 | 電気室・滅菌室 | 10.00 | H10 | 鉄筋コンクリート造 | |
| | 鮫川簡易水道落合地区減圧弁室 | 単独 | 減圧弁室 | 7.31 | H23 | 鉄筋コンクリート造 | |
| | 鮫川簡易水道増圧ポンプ施設 | 単独 | 機械室・電気室 | 20.00 | H14 | 鉄筋コンクリート造 | |
| | 鮫川簡易水道大塩配水池 | 単独 | 機械室・電気室 | 15.00 | H10 | 鉄筋コンクリート造 | |
| | 鮫川簡易水道配水池 | 単独 | 滅菌室 | 9.29 | S47 | 鉄筋コンクリート造 | 未実施 |
| | | | 倉庫 | 4.04 | S47 | 木造 | 未実施 |
| | 鮫川簡易水道第3水源地 | 単独 | 電気室 | 6.00 | H8 | 鉄筋コンクリート造 | |
| | 鮫川簡易水道渡瀬地区田野上水源地 | 単独 | 滅菌室 | 11.35 | H2 | コンクリートブロック造 | |
| | 鮫川簡易水道青生野地区配水池 | 単独 | 滅菌室 | 5.73 | H6 | コンクリートブロック造 | |
| | 鮫川簡易水道西部地区減圧弁室 | 単独 | 減圧弁室 | 4.53 | H13 | 鉄筋コンクリート造 | |
| | 鮫川簡易水道塚本地区減圧弁室 | 単独 | 減圧弁室 | 5.70 | H12 | 鉄筋コンクリート造 | |
| | 鮫川簡易水道余所内地区減圧弁室 | 単独 | 減圧弁室 | 4.33 | H10 | 鉄筋コンクリート造 | |
| 鮫川簡易水道鎌木田地区配水池 | 単独 | 管理棟 | 13.10 | H30 | コンクリートブロック造 | | |
| 下水道施設 | 中野地区集落排水処理施設終末処理場 | 単独 | 終末処理場 | 415.11 | H9 | 鉄筋コンクリート造 | |

■施設配置図（上水道施設・下水道施設）



第4章 施設整備の基本的な方針等

本村の上位計画を基に、より具体的な改修方針や改築・改修周期の検討を行います。これにより、今後の維持・更新コストの縮減を図り、今後の施設整備を持続可能なものとし、前章の「施設のめざすべき姿」を実現していきます。

1 長寿命化対象施設の選定

本計画の対象施設の中には、長寿命化することが適当でない施設もあります。そのため、長寿命化すべき施設の条件を設定し、長寿命化すべき施設と長寿命化せずに改築（廃止や複合化を含む）すべき施設に区分します。

(1) 築年数による条件

上位計画である「鮫川村公共施設等総合管理計画」では、60年で改築する計画となっています。また、あまりにも築年数の経過した建物を長寿命化しても維持・更新コストの縮減効果が期待できないことから、築60年以上の建物については、長寿命化せずに改築することとします。

なお、築年数は令和7（2025）年を基準とします。

(2) 構造による条件

プレハブ造や主たる設備のない簡易な構造の建物については、効果的な長寿命化対策を行うことが困難であることから、長寿命化せずに改築することとします。

2 改築・改修等の周期の設定

(1) 改築周期

本計画における改築周期は、「建築物の耐久計画に関する考え方（社）日本建築学会（昭和63（1988）10月）」を参考に次のとおり設定します。

表4 長寿命化区分別改築周期

| 長寿命 | 改築 |
|-----|-----|
| 80年 | 60年 |

表5 【参考】建築物全体の望ましい目標耐用年数の級

| | 鉄筋コンクリート造 鉄骨鉄筋コンクリート造 | | 鉄骨造 | | | CB造 レンガ | 木造 |
|----------|--------------------------|-------|--------|-------|-------|------------|-------|
| | 高品質 | 普通の品質 | 重量鉄骨 | | 軽量鉄骨 | | |
| | | | 高品質 | 普通の品質 | | | |
| 学校 庁舎 | Y100以上 | Y60以上 | Y100以上 | Y60以上 | Y40以上 | Y60以上 | Y60以上 |

出典：建築物の耐久計画に関する考え方（社）日本建築学会

表 6 【参考】目標耐用年数の級の区分の例

| 級 | 代表値 | 範囲 | 下限値 |
|------|------|---------|-----|
| Y100 | 100年 | 80～100年 | 80年 |
| Y60 | 60年 | 50～80年 | 50年 |
| Y40 | 40年 | 30～50年 | 30年 |

出典：建築物の耐久計画に関する考え方（社）日本建築学会

(2) 改修等の周期

長寿命化改修及び大規模改造の周期は「学校施設の長寿命化計画策定に係る手引（平成 27（2015）年 7 月）文部科学省」の考えを参考に、次のように設定します。

表 7 長寿命化改修及び大規模改造周期

| 長寿命化区分 | 築 20 年目 | 築 40 年目 | 築 60 年目 | 築 80 年目 |
|--------|---------|---------|---------|---------|
| 長寿命 | 大規模改造 | 長寿命化改修 | 大規模改造 | 改築 |
| 改築 | 大規模改造 | 大規模改造 | 改築 | — |

※長寿命化改修と大規模改造の単価は、「学校施設の長寿命化計画策定に係る手引（平成 27（2015）年 7 月）文部科学省」を参考に、長寿命化改修は改築単価の 60%、大規模改造は改築単価の 25%とします。

第5章 基本的な方針等を踏まえた施設整備の水準等

1 改修等の整備水準の設定

第3章「施設のめざすべき姿」を踏まえて、建物の機能回復を行い、長期にわたる使用を可能にするとともに、建物のバリアフリー化、照明器具や空調機器の省エネ化による環境負荷に配慮した施設整備を、コストを抑えつつ実現するための具体的な整備内容として、長寿命化改修及び予防改修工事の整備水準を以下のとおり定めます。

表 8 整備水準

| 部位 | 長寿命化改修 | | | 大規模改造 | |
|-----------|-----------------------------------|--|------------------------|-------------------|-------------------|
| | 整備レベルA (高水準な整備レベル) | 整備レベルB (標準的な整備レベル) | 整備レベルC (確保すべき整備レベル) | | |
| | 高 <整備レベル> 低 | | | | |
| 構造躯体 | 躯体の状況に応じた適切な補修 (中性化対策、鉄筋腐食対策等) | | | — | |
| 屋根・ 屋上 | 耐久性向上 | 塗膜防水、シート防水、アスファルト防水の中から、 最も費用対効果の高い材料、工法を選定します。 | | | — |
| | 機能向上 | 外断熱 | 内断熱 | 断熱なし | — |
| 外壁 | 耐久性向上 | クラック補修、浮き補修 | | | — |
| | 機能向上 | 外断熱パネル 仕上塗装 | フッ素樹脂塗装 内断熱 | 複層塗膜仕上 内断熱 | — |
| 外部建具 | 断熱サッシ 省エネガラス | 断熱サッシ 合わせガラス | 合わせガラス | 現仕様と同程度のもので 更新 | |
| 内部仕上 | 内部仕上 | 全面改修 | | 部分改修 | |
| | バリアフリー | 最新の知見に基づく、人種、性別、年齢に関わらず 誰もが平等に利用できる施設整備 | | | 現状維持 |
| 設備 | 照明器具 | 高効率照明器具 (昼光制御) | 高効率照明器具 (初期照度補正) | 高効率照明器具 | 現仕様と同程度のもので 更新 |
| | 受変電設備 | 屋内キュービクル | 屋内キュービクル | 屋外キュービクル | — |
| | 電気配線 | 全面更新 | | | 部分改修 |
| | 給排水配管 | 全面更新 | | | 部分改修 |
| | 昇降機 | 状況に応じて更新または部分改修 | | | 部分改修 |
| | 衛生設備 | 節水型便器 自動水栓 | | 節水型便器 | 現仕様と同程度のもので 更新 |
| | 空調設備 | ヒートポンプ式マルチエアコン | | 現仕様と同程度のもので更新 | |
| 環境配慮 | 自然エネルギー 太陽光発電 | | | — | |

2 維持管理の項目、手法等

施設を長期的に使用するためには、老朽化による不具合が生じた後に対策を講じる「事後保全」だけではなく、損傷が軽微である早期段階から対策を講じる「予防保全」が重要です。

「予防保全」は、施設機能が突発的に停止するリスクを低減させるほか、計画的な修繕・改修を実施することで、中長期的なトータルコストを下げることに繋がります。

日常的・定期的な点検が重要であり、早期に異常を発見し対処することで、施設の長寿命化と安全・安心の確保を図ります。

表 9 種別ごとの実施周期と点検内容

| 種別 | 実施時期 | 内容 |
|----------|-----------|--------------------------|
| 消防用設備 | 2回/年 | 消防用設備 |
| 自家用電気工作物 | 1回/月 | 自家用電気工作物の保安管理 |
| エレベーター | 1回/月、1回/年 | エレベーターの保守点検・定期検査 |
| 空調 | 1回/3年 | 空調の保守管理・フロン定期点検 |
| 日常点検 | 随時 | 日常的な点検を実施し、早期の異常発見に努めます。 |

表 10 法定点検項目

| 点検周期 | 点検部位 | | 点検項目 |
|------------|----------------------|--------------------|--|
| 3年以内 ごと | 建築物 (敷地・ 構造) | 敷地及び 地盤 | 地盤 敷地 塀 擁壁 等 |
| | | 建築物の 外部 | 基礎 土台 (木造に限る。) 外壁 (躯体等、外装仕上げ材等、窓サッシ等、広告板等) |
| | | 屋上及び 屋根 | 屋上面 屋上周り 屋根 機器及び工作物 |
| | | 建築物の 内部 | 防火区画 壁の室内に面する部分 (躯体等、防火区画を構成する壁) 床 (躯体等、防火区画を構成する床) 天井 照明器具・懸垂物等 石綿等を添加した建築材料 |
| | | 避難施設 等 | 避難上有効なバルコニー 階段 排煙設備等 非常用の照明装置 |
| | | その他 | 特殊な構造 (膜構造建築物の膜体・取付け部材等、免震構造建築物の免震層・免震装置) 避雷設備 煙突 |
| 1年以内 ごと | 昇降機 | | エレベーター エスカレーター 小荷物専用昇降機 |
| | 防火設備 | | 防火戸 防火シャッター等駆動装置との連動 |
| | 建築設備 (昇降機 を除く) | 換気設備 | (居室等の) 機械換気設備 (調理室等の) 自然換気設備及び機械換気設備 (居室等の) 防火ダンパー 等 |
| | | 排煙設備 | 排煙機 その他 (機械排煙設備の排煙口・排煙風道、防火ダンパー、特殊な構造の排煙設備の排煙口及び給気口・給気風道・給気送風機) 特殊避難階段の付室及び非常用エレベーターの乗降ロビーに設ける排煙口及び給気口 可動防煙壁 自家用発電装置 エンジン直結の排煙機 |
| | | 非常用の 照明装置 | 電池内蔵形の蓄電池 電源別置形の蓄電池 自家用発電装置 |
| | | 給水設備 及び 排水設備 | 飲料用の配管及び排水配管 飲料用の給水タンク及び貯水タンク並びに給水ポンプ 排水槽 給湯設備 排水再利用配管設備 その他 (衛生器具、配水管) |

出典：学校施設の長寿命化計画策定に係る解説書（平成 29（2017）年 3 月 文部科学省）

第6章 個別施設の実施計画

1 基本的な方針

建物別の基本的な方針は下表のとおりです。

※目標年度は上位計画の公共施設総合管理計画より 60 年で設定しています。社会情勢等により変更が生じた場合は、随時見直しを行います。

① 市民文化系施設

| NO. | 施設名 | 建物棟名 | 経過 年数 2025 年時 | 検討時期 | | | 取り組み内容 |
|-----|-----------|-----------|------------------------|------|------|------|--------------------------------------|
| | | | | 2025 | 2035 | 2045 | |
| | | | | 2034 | 2044 | 2054 | |
| 1 | 中の沢集落センター | 中の沢集落センター | 24 | ○ | | | 劣化状況を踏まえ大規模改造の実施時期は令和 10 年以降に先送りにする。 |
| 2 | 公民館 | 公民館 | 49 | ○ | | | 長寿命化改修の実施を検討し、長寿命化を図る。 |
| | | ボイラー室 | 49 | ○ | | | 長寿命化改修の実施を検討し、長寿命化を図る。 |

② 社会教育系施設

| NO. | 施設名 | 建物棟名 | 経過 年数 2025 年時 | 検討時期 | | | 取り組み内容 |
|-----|-----------|-----------|------------------------|------|------|------|--------------------|
| | | | | 2025 | 2035 | 2045 | |
| | | | | 2034 | 2044 | 2054 | |
| 3 | 歴史民俗資料館 | 歴史民俗資料館 | 46 | | ○ | | 目標年度まで使用后、除却を検討する。 |
| 4 | 図書館・環境学習館 | 図書館・環境学習館 | 15 | | | | 目標年度まで使用后、除却を検討する。 |

③ スポーツ・レクリエーション系施設

| NO. | 施設名 | 建物棟名 | 経過 年数 2025 年時 | 検討時期 | | | 取り組み内容 |
|--------|--------------------------------|--------|------------------------|------|--|------|--|
| | | | | 2025 | 2035 | 2045 | |
| | | | | 2034 | 2044 | 2054 | |
| 5 | 鹿角平観光 牧場 | 管理棟 | 36 | | | ○ | 劣化状況を確認しながら修繕を行い、築60年を 目途に建替えを行う。 |
| | | 公衆トイレ | 39 | | | ○ | 劣化状況を確認しながら修繕を行い、築60年を 目途に建替えを行う。 |
| | | 多目的トイレ | 19 | | | | 劣化状況を確認しながら修繕を行い、築60年を 目途に建替えを行う。 |
| | | バンガロー1 | 38 | ○ | | | 目標年度前に更新予定 |
| | | バンガロー2 | 38 | ○ | | | 目標年度前に更新予定 |
| | | バンガロー3 | 38 | ○ | | | 目標年度前に更新予定 |
| | | バンガロー4 | 38 | ○ | | | 目標年度前に更新予定 |
| | | バンガロー5 | 38 | ○ | | | 目標年度前に更新予定 |
| | | 倉庫 | 36 | | | ○ | 築60年を目標に建替えを行う。 |
| | | コテージA棟 | 12 | | | | 劣化状況を確認しながら修繕を行い、目標年度ま で使用後建替え、除却を検討する。 |
| | | コテージB棟 | 12 | | | | 劣化状況を確認しながら修繕を行い、目標年度ま で使用後建替え、除却を検討する。 |
| ポンプ室 | 35 | | | ○ | 劣化状況を確認しながら修繕を行い、築60年を 目途に建替えを行う。 | | |
| 天文台研修棟 | 33 | | | ○ | 劣化状況を確認しながら修繕を行い、目標年度ま で使用後建替え、除却を検討する。 | | |
| 6 | 村民保養施 設交流福祉 センターさ ぎり荘 | 保養施設棟 | 15 | | | | 劣化状況を確認しながら修繕を行い、目標年度ま で使用後建替え、除却を検討する。 |
| | | 機械室棟 | 15 | | | | 劣化状況を確認しながら修繕を行い、目標年度ま で使用後建替え、除却を検討する。 |
| | | 公衆トイレ | 15 | | | | 劣化状況を確認しながら修繕を行い、目標年度ま で使用後建替え、除却を検討する。 |
| 7 | 青生野グラ ウンド | 公衆トイレ | 13 | | ○ | | 劣化状況を見ながら除却する。 |
| | | 用具室 | 57 | ○ | | | 劣化状況を見ながら除却する。 |
| | | 機械室 | 57 | ○ | | | 劣化状況を見ながら除却する。 |
| 8 | 青生野体育 館 | 青生野体育館 | 45 | | ○ | | 目標年度まで使用後除却を検討する。 |

| NO. | 施設名 | 建物棟名 | 経過 年数 2025 年時 | 検討時期 | | | 取り組み内容 |
|-----|----------------|----------------|------------------------|------|------|------|------------------------|
| | | | | 2025 | 2035 | 2045 | |
| | | | | 2034 | 2044 | 2054 | |
| 9 | トレーニング センター | トレーニング センター | 44 | ○ | | | 長寿命化改修の実施を検討し、長寿命化を図る。 |
| | | プール更衣室 | 43 | ○ | | | 長寿命化改修の実施を検討し、長寿命化を図る。 |
| | | ポンプ室 | 43 | ○ | | | 長寿命化改修の実施を検討し、長寿命化を図る。 |
| | | プール | 43 | ○ | | | 長寿命化改修の実施を検討し、長寿命化を図る。 |
| 10 | 村民グラウ ンド | 公衆トイレ | 15 | ○ | | | 修明高校鮫川校の解体に併せ、県が除却する |
| 11 | 青少年広場 | 公衆トイレ | 40 | | | ○ | 目標年度まで使用后、除却を検討する。 |
| | | コミュニティ 室 | 40 | | | ○ | 目標年度まで使用后、除却を検討する。 |
| | | 更衣室 | 40 | | | ○ | 目標年度まで使用后、除却を検討する。 |
| | | ポンプ室 | 40 | ○ | | | 早急な除却を検討する。 |
| 12 | 西山体育館 | 西山体育館 | 53 | ○ | | | 目標年度まで使用后、除却を検討する。 |
| | | 公衆トイレ | 12 | | | | 目標年度まで使用后、除却を検討する。 |
| 13 | 富田体育館 | 富田体育館 | 42 | | ○ | | 目標年度まで使用后、除却を検討する。 |
| | | 物置 | 69 | ○ | | | R8 除却 |
| | | 倉庫 1 | 69 | ○ | | | R8 除却 |
| | | 倉庫 2 | 57 | ○ | | | R8 除却 |
| | | 屋外トイレ | 10 | | | | 目標年度まで使用后、除却を検討する。 |
| 14 | メモリアル 館 | メモリアル館 | 62 | ○ | | | R8 除却 |
| | | 公衆トイレ | 20 | | | | 目標年度まで使用后除却を検討する。 |

④ 産業系施設

| No. | 施設名 | 建物棟名 | 経過 年数 2025 年時 | 検討時期 | | | 取り組み内容 |
|-----|-----------------------------|-----------|------------------------|------|------|------|----------------------------------|
| | | | | 2025 | 2035 | 2045 | |
| | | | | 2034 | 2044 | 2054 | |
| 15 | 特産品加工施設 | 特産品加工施設 | 60 | ○ | | | 目標年度まで使用後除却を行い、直売所に併設する。 |
| | | 屋外トイレ | 60 | ○ | | | 目標年度まで使用後除却を行い、直売所に併設する。 |
| 16 | 食と農の学習施設 農産物加工・直売所手・まめ・館 | 直売所・食堂 | 47 | | ○ | | 築60年を目途に建替えを行う。 |
| | | 精米所 | 19 | | | | 劣化状況を確認しながら修繕を行い、築60年を目途に建替えを行う。 |
| | | 加工所 | 16 | | | | 劣化状況を確認しながら修繕を行い、築60年を目途に建替えを行う。 |
| | | パン工房 | 16 | | | | 劣化状況を確認しながら修繕を行い、築60年を目途に建替えを行う。 |
| | | 屋外トイレ | 9 | | | | 劣化状況を確認しながら修繕を行い、築60年を目途に建替えを行う。 |
| 17 | 農産物保管調整施設 | 農産物保管調整施設 | 48 | | ○ | | 劣化状況を確認しながら修繕を行い、築60年を目途に建替えを行う。 |
| 18 | 豊かな土づくりセンター ゆうきの郷土 | 管理棟 | 15 | | | | 劣化状況を確認しながら修繕を行い、築60年を目途に建替えを行う。 |
| | | 乾燥調製施設 | 14 | | | | 劣化状況を確認しながら修繕を行い、築60年を目途に建替えを行う。 |
| | | 製品保管庫 | 14 | | | | 劣化状況を確認しながら修繕を行い、築60年を目途に建替えを行う。 |
| | | 1次発酵棟・脱臭棟 | 15 | | | | 劣化状況を確認しながら修繕を行い、築60年を目途に建替えを行う。 |
| | | 2次発酵棟 | 15 | | | | 劣化状況を確認しながら修繕を行い、築60年を目途に建替えを行う。 |
| | | 副資材保管庫 | 14 | | | | 劣化状況を確認しながら修繕を行い、築60年を目途に建替えを行う。 |
| | | 機械整備保管庫1 | 14 | | | | 劣化状況を確認しながら修繕を行い、築60年を目途に建替えを行う。 |
| | | 機械整備保管庫2 | 14 | | | | 劣化状況を確認しながら修繕を行い、築60年を目途に建替えを行う。 |
| 19 | 薪ステーション | 作業場 | 15 | | | | 劣化状況を確認しながら修繕を行い、築60年を目途に建替えを行う。 |

| NO. | 施設名 | 建物棟名 | 経過 年数 2025 年時 | 検討時期 | | | 取り組み内容 |
|-----|------------|-----------|------------------------|------|------|------|----------------------------------|
| | | | | 2025 | 2035 | 2045 | |
| 20 | 大学連携試験研究施設 | 母屋 | 15 | 〃 | 〃 | 〃 | 劣化状況を確認しながら修繕を行い、築60年を目途に建替えを行う。 |
| | | トイレ | 15 | | | | 劣化状況を確認しながら修繕を行い、築60年を目途に建替えを行う。 |
| 21 | 農産物備蓄倉庫 | 農産物備蓄倉庫 | 17 | | | | 劣化状況を確認しながら修繕を行い、築60年を目途に建替えを行う。 |
| 22 | 買い物弱者支援施設 | 買い物弱者支援施設 | 37 | | | ○ | 劣化状況を確認しながら修繕を行い、築60年を目途に建替えを行う。 |
| 23 | 旧乾草供給センター | 看視舎 | 49 | | ○ | | 目標年度まで使用後除却を検討する。 |
| | | 農機具庫 | 49 | | ○ | | 目標年度まで使用後除却を検討する。 |
| | | 燃料庫 | 49 | | ○ | | 目標年度まで使用後除却を検討する。 |
| | | 倉庫1 | 49 | | ○ | | 目標年度まで使用後除却を検討する。 |
| | | 倉庫2 | 49 | | ○ | | 目標年度まで使用後除却を検討する。 |

⑤ 学校教育系施設

| NO. | 施設名 | 建物棟名 | 経過 年数 2025 年時 | 検討時期 | | | 取り組み内容 |
|-----|--------------|-------------------------|------------------------|------|------|------|-------------------|
| | | | | 2025 | 2035 | 2045 | |
| | | | | 2034 | 2044 | 2054 | |
| 24 | 鮫川小学校 | 校舎 | 46 | ○ | | | 義務教育学校建設後除却を検討する。 |
| | | ガス庫 | 47 | ○ | | | 義務教育学校建設後除却を検討する。 |
| | | 体育館 | 52 | ○ | | | 義務教育学校建設後除却を検討する。 |
| | | 倉庫 | 46 | ○ | | | 義務教育学校建設後除却を検討する。 |
| | | 放課後児童ク ラブ | 24 | ○ | | | 義務教育学校建設後除却を検討する。 |
| | | 滅菌機保護室 | 8 | ○ | | | 義務教育学校建設後除却を検討する。 |
| | | 配膳室 | 24 | ○ | | | 義務教育学校建設後除却を検討する。 |
| 25 | 鮫川中学校 | 校舎 | 56 | ○ | | | 義務教育学校開校後除却する。 |
| | | ポンプ室 | 56 | ○ | | | 義務教育学校開校後除却する。 |
| | | 書庫 | 49 | ○ | | | 義務教育学校開校後除却する。 |
| | | オイルタンク 庫 | 39 | ○ | | | 義務教育学校開校後除却する。 |
| | | 体育館 | 55 | ○ | | | 義務教育学校開校後除却する。 |
| | | 野外トイレ | 55 | ○ | | | 義務教育学校開校後除却する。 |
| | | 部室 | 36 | ○ | | | 義務教育学校開校後除却する。 |
| | | 用具室（旧職 員住宅） | 54 | ○ | | | 義務教育学校開校後除却する。 |
| 26 | 学校給食セ ンター | 給食センター | 30 | | | ○ | 目標年度まで使用後建替えを行う |
| | | ボイラー室 | 20 | | | | 目標年度まで使用後建替えを行う |
| | | プロパンガス 庫・LPG 帰化 室 | 20 | | | | 目標年度まで使用後建替えを行う |
| | | 調理室 | 20 | | | | 目標年度まで使用後建替えを行う |
| 27 | 教職員住宅 | 鮫小1号 | 31 | ○ | | | 定住促進住宅への移管を検討する。 |
| 28 | 教職員住宅 | 鮫中2の1～ 2の2号 | 30 | ○ | | | 義務教育学校建設後除却する。 |

⑥ 子育て支援施設

| NO. | 施設名 | 建物棟名 | 経過 年数 2025 年時 | 検討時期 | | | 取り組み内容 |
|-----|---------|----------|------------------------|------------|------|------|-------------------|
| | | | | 2025 | 2035 | 2045 | |
| | | | | 2025 年時 | 2034 | 2044 | |
| 29 | こどもセンター | 園舎 | 32 | ○ | | | 義務教育学校建設後除却を検討する。 |
| | | ポンプ小屋 | 32 | ○ | | | 義務教育学校建設後除却を検討する。 |
| | | 体育館 | 54 | ○ | | | 義務教育学校建設後除却を検討する。 |
| | | 飼育小屋（物置） | 54 | ○ | | | 義務教育学校建設後除却を検討する。 |
| | | 物置 | 54 | ○ | | | 義務教育学校建設後除却を検討する。 |
| | | 園舎（増築） | 22 | ○ | | | 義務教育学校建設後除却を検討する。 |

⑦ 保健・福祉施設

| NO. | 施設名 | 建物棟名 | 経過 年数 2025 年時 | 検討時期 | | | 取り組み内容 |
|-----|------------------|-----------|------------------------|------------|------|------|---|
| | | | | 2025 | 2035 | 2045 | |
| | | | | 2025 年時 | 2034 | 2044 | |
| 30 | 保健センター | 保健センター | 24 | ○ | | | 令和8年度に空調設備の改修を行い、令和10年度以降には屋根や外壁等の劣化箇所の改修を実施することで、施設の長寿命化を図る。 |
| 31 | 高齢者総合福祉センターひだまり荘 | ひだまり荘 | 31 | ○ | | | 劣化状況を踏まえ屋根や外壁等、適宜小規模修繕を実施し、築40年を目途に長寿命化改修を行う。 |
| 32 | 特別養護老人ホームさめがわ | 特別養護老人ホーム | 34 | | | | 引き続き貸し付けを行い、適正な時期に施設の譲渡を含めた検討を実施します。 |

⑧ 医療施設

| NO. | 施設名 | 建物棟名 | 経過 年数 2025 年時 | 検討時期 | | | 取り組み内容 |
|-----|-----------|-----------|------------------------|------------|------|------|----------------------------------|
| | | | | 2025 | 2035 | 2045 | |
| | | | | 2025 年時 | 2034 | 2044 | |
| 33 | 国民健康保険診療所 | 国民健康保険診療所 | 24 | | ○ | | 劣化状況を確認しながら修繕を行い、築40年を目途に長寿命化を図る |

⑨ 行政系施設

| NO. | 施設名 | 建物棟名 | 経過 年数 2025 年時 | 検討時期 | | | 取り組み内容 |
|-----|----------|-------------|------------------------|------|------|------|--|
| | | | | 2025 | 2035 | 2045 | |
| | | | | 〽 | 〽 | 〽 | |
| 34 | 鮫川村役場 | 本庁舎 | 24 | ○ | | | 令和7年度に大規模改造のための基本・実施設計を行い、令和8年度に改修工事を行う。 |
| | | 旧農業技術指導センター | 42 | ○ | | | 令和7年度に長寿命化のための基本・実施設計を行い、令和8年度に本庁舎と併せて改修工事を行う。 |
| | | 水防倉庫・石蔵 | 70 | ○ | | | 水防倉庫は令和8年度に修繕を行い、使用期間を延ばし利用する。石倉は時期を見て解体を検討する。 |
| | | 車庫 | 24 | | | | 簡易的な建物であるため、改修せず引き続き使用する。 |
| | | 更衣室棟 | 24 | ○ | | | 令和7年度に本庁舎と併せて基本・実施設計を行い、令和8年度に改修工事を行う。 |
| 35 | 書庫・倉庫 | 書庫・倉庫 | 18 | ○ | | | 旧鮫川保育所撤去後の新倉庫建築時に、併せて修繕を行う。 |
| 36 | 新宿ポンプ車庫 | 新宿ポンプ車庫 | 25 | ○ | | | 1分団で使用。老朽化の状況を考慮したうえ今後立て替えを検討する。 |
| 37 | 旧真坂ポンプ置場 | 旧真坂ポンプ置場 | 35 | ○ | | | 団員の定数見直し、組織再編により使用しなくなったため、今後の方向性を決める。 |
| 38 | 馬場ポンプ置場 | 馬場ポンプ置場 | 44 | ○ | | | 1分団で使用。老朽化の状況を考慮したうえ今後立替及び修繕を検討する。 |
| 39 | 大塩ポンプ置場 | 大塩ポンプ置場 | 35 | ○ | | | 1分団で使用。老朽化の状況を考慮したうえ今後立替及び修繕を検討する。 |
| 40 | 旧広畑ポンプ置場 | 旧広畑ポンプ置場 | 45 | ○ | | | 団員の定数見直し、組織再編により使用しなくなったため、今後の方向性を決める。 |
| 41 | 戸草ポンプ置場 | 戸草ポンプ置場 | 35 | ○ | | | 1分団で使用。老朽化の状況を考慮したうえ今後立替及び修繕を検討する。 |
| 42 | 石井草ポンプ置場 | 石井草ポンプ置場 | 40 | ○ | | | 1分団で使用。老朽化の状況を考慮したうえ今後立替及び修繕を検討する。 |
| 43 | 遠ヶ竜ポンプ置場 | 遠ヶ竜ポンプ置場 | 45 | ○ | | | 1分団で使用。老朽化の状況を考慮したうえ今後立替及び修繕を検討する。 |
| 44 | 上ポンプ置場 | 上ポンプ置場 | 37 | ○ | | | 2分団で使用。老朽化の状況を考慮したうえ今後立替及び修繕を検討する。 |
| 45 | 酒垂ポンプ置場 | 酒垂ポンプ置場 | 5 | ○ | | | 2分団で使用。 |
| 46 | 石神ポンプ置場 | 石神ポンプ置場 | 35 | ○ | | | 2分団で使用。老朽化の状況を考慮したうえ今後立替及び修繕を検討する。 |

| NO. | 施設名 | 建物棟名 | 経過 年数 2025 年時 | 検討時期 | | | 取り組み内容 |
|-----|-----------|-----------|------------------------|------|------|------|--|
| | | | | 2025 | 2035 | 2045 | |
| | | | | 2034 | 2044 | 2054 | |
| 47 | 水口ポンプ置場 | 水口ポンプ置場 | 15 | ○ | | | 2分団で使用。 |
| 48 | 沼野沢ポンプ置場 | 沼野沢ポンプ置場 | 35 | ○ | | | 団員の定数見直し、組織再編により使用しなくなったため、今後の方向性を決める。 |
| 49 | 宝木ポンプ置場 | 宝木ポンプ置場 | 12 | ○ | | | 2分団で使用。 |
| 50 | 旧大久保ポンプ置場 | 旧大久保ポンプ置場 | 35 | ○ | | | 使用状況を確認したうえで、解体撤去もしくは地権者への無償譲渡を検討する。 |
| 51 | 福原ポンプ置場 | 福原ポンプ置場 | 14 | ○ | | | 3分団で使用。 |
| 52 | 中野町ポンプ置場 | 中野町ポンプ置場 | 26 | ○ | | | 3分団で使用。老朽化の状況を考慮したうえ今後立替及び修繕を検討する。 |
| 53 | 江竜田ポンプ置場 | 江竜田ポンプ置場 | 43 | ○ | | | 使用してないため、物品を移動し、解体撤去する。 |
| 54 | 彦次郎ポンプ置場 | 彦次郎ポンプ置場 | 45 | ○ | | | 3分団で使用。老朽化の状況を考慮したうえ今後立替及び修繕を検討する。 |
| 55 | 中沢ポンプ置場 | 中沢ポンプ置場 | 39 | ○ | | | 団員の定数見直し、組織再編により使用しなくなったため、今後の方向性を決める。 |
| 56 | 大犬平ポンプ置場 | 大犬平ポンプ置場 | 45 | ○ | | | 3分団で使用。老朽化の状況を考慮したうえ今後立替及び修繕を検討する。 |
| 57 | 青生野ポンプ置場 | 青生野ポンプ置場 | 37 | ○ | | | 3分団で使用。老朽化の状況を考慮したうえ今後立替及び修繕を検討する。 |
| 58 | 道少田ポンプ置場 | 道少田ポンプ置場 | 45 | ○ | | | 夜間照明車（維持の方向性も検討）、消防用物品の収納場所が確保でき次第、解体する。 |
| 59 | 資機材保管庫 | 資機材保管庫 | 13 | ○ | | | 小中一貫校の整備に伴い、令和8年度に県が解体する。 |
| 60 | 岩野草ポンプ置場 | 岩野草ポンプ置場 | 41 | ○ | | | 3分団で使用。老朽化の状況を考慮したうえ今後立替及び修繕を検討する。 |
| 61 | 旧母子健康センター | 旧母子健康センター | 62 | ○ | | | 令和10年以降解体予定 |
| | | ポンプ小屋 | 62 | ○ | | | 令和10年以降解体予定 |
| 62 | 旧鮫川保育所 | 旧鮫川保育所 | 59 | ○ | | | 解体のうえ、同じ場所に新たな倉庫を建築する。 |
| 63 | 旧官沢ポンプ置場 | 旧官沢ポンプ置場 | 34 | ○ | | | 使用状況を再度確認したうえで解体する。 |
| 64 | 旧塩倉ポンプ置場 | 旧塩倉ポンプ置場 | 34 | ○ | | | 使用状況を再度確認したうえで解体する。 |

| NO. | 施設名 | 建物棟名 | 経過 年数 | 検討時期 | | | 取り組み内容 |
|-----|---------------|---------------|------------|------|------|------|---------------------|
| | | | | 2025 | 2035 | 2045 | |
| | | | 2025 年時 | 2034 | 2044 | 2054 | |
| 65 | 旧発地岡ポン プ置場 | 旧発地岡ポン プ置場 | 34 | ○ | | | 使用状況を再度確認したうえで解体する。 |
| 66 | 旧反田ポン プ置場 | 旧反田ポン プ置場 | 35 | ○ | | | 使用状況を再度確認したうえで解体する。 |
| 67 | 旧関口ポン プ置場 | 旧関口ポン プ置場 | 24 | ○ | | | 使用状況を再度確認したうえで解体する。 |
| 68 | 旧青生野小 学校 | 校舎A | 16 | ○ | | | 解体を含め今後の活用方針を検討する。 |
| | | 校舎B | 48 | ○ | | | 解体を含め今後の活用方針を検討する。 |

⑩ 公営住宅

| NO. | 施設名 | 建物棟名 | 経過 年数 2025 年時 | 検討時期 | | | 取り組み内容 |
|-----|-------|------------|------------------------|------|------|------|---|
| | | | | 2025 | 2035 | 2045 | |
| 69 | 見渡団地 | 見渡団地 1 号棟 | 26 | } | } | } | 劣化状況を確認しながら修繕を行い、建築 60 年を目途に立替、除却を検討する。 |
| | | 見渡団地 2 号棟 | 11 | | | | 劣化状況を確認しながら修繕を行い、建築 60 年を目途に立替、除却を検討する。 |
| | | 見渡団地 3 号棟 | 25 | | | | 劣化状況を確認しながら修繕を行い、建築 60 年を目途に立替、除却を検討する。 |
| | | 見渡団地 5 号棟 | 25 | | | | 劣化状況を確認しながら修繕を行い、建築 60 年を目途に立替、除却を検討する。 |
| | | 見渡団地 6 号棟 | 24 | | | | 劣化状況を確認しながら修繕を行い、建築 60 年を目途に立替、除却を検討する。 |
| | | 見渡団地 7 号棟 | 24 | | | | 劣化状況を確認しながら修繕を行い、建築 60 年を目途に立替、除却を検討する。 |
| 70 | 宿ノ入団地 | 宿ノ入団地 1 号棟 | 16 | | | | 劣化状況を確認しながら修繕を行い、建築 60 年を目途に立替、除却を検討する。 |
| | | 宿ノ入団地 2 号棟 | 16 | | | | 劣化状況を確認しながら修繕を行い、建築 60 年を目途に立替、除却を検討する。 |
| | | 宿ノ入団地 3 号棟 | 16 | | | | 劣化状況を確認しながら修繕を行い、建築 60 年を目途に立替、除却を検討する。 |
| | | 宿ノ入団地 4 号棟 | 11 | | | | 劣化状況を確認しながら修繕を行い、建築 60 年を目途に立替、除却を検討する。 |
| | | 宿ノ入団地 5 号棟 | 11 | | | | 劣化状況を確認しながら修繕を行い、建築 60 年を目途に立替、除却を検討する。 |
| 71 | 前田団地 | 前田団地 1 号棟 | 33 | ○ | | | 令和 9 年度までに除却予定 |
| | | 前田団地 2 号棟 | 33 | ○ | | | 令和 9 年度までに除却予定 |
| | | 前田団地 3 号棟 | 32 | ○ | | | 令和 9 年度までに除却予定 |
| | | 前田団地 5 号棟 | 32 | ○ | | | 令和 9 年度までに除却予定 |
| | | 前田団地 6 号棟 | 31 | ○ | | | 令和 9 年度までに除却予定 |
| | | 前田団地 7 号棟 | 30 | ○ | | | 令和 9 年度までに除却予定 |
| | | ポンプ室 | 33 | ○ | | | 令和 9 年度までに除却予定 |

| NO. | 施設名 | 建物棟名 | 経過 年数 2025 年時 | 検討時期 | | | 取り組み内容 |
|-----|--------|-----------|------------------------|-----------|-----------|-----------|---|
| | | | | 2025 } | 2035 } | 2045 } | |
| 72 | 広畑団地 | 広畑団地 1 号棟 | 15 | | | | 劣化状況を確認しながら修繕を行い、建築 60 年を目途に立替、除却を検討する。 |
| | | 広畑団地 2 号棟 | 15 | | | | 劣化状況を確認しながら修繕を行い、建築 60 年を目途に立替、除却を検討する。 |
| | | 広畑団地 3 号棟 | 15 | | | | 劣化状況を確認しながら修繕を行い、建築 60 年を目途に立替、除却を検討する。 |
| | | 広畑団地 4 号棟 | 14 | | | | 劣化状況を確認しながら修繕を行い、建築 60 年を目途に立替、除却を検討する。 |
| | | 広畑団地 5 号棟 | 14 | | | | 劣化状況を確認しながら修繕を行い、建築 60 年を目途に立替、除却を検討する。 |
| | | 広畑団地 6 号棟 | 14 | | | | 劣化状況を確認しながら修繕を行い、建築 60 年を目途に立替、除却を検討する。 |
| 73 | 渡瀬団地 | 渡瀬団地 1 号棟 | 21 | | | | 劣化状況を確認しながら修繕を行い、建築 60 年を目途に立替、除却を検討する。 |
| | | 渡瀬団地 2 号棟 | 21 | | | | 劣化状況を確認しながら修繕を行い、建築 60 年を目途に立替、除却を検討する。 |
| | | 渡瀬団地 3 号棟 | 20 | | | | 劣化状況を確認しながら修繕を行い、建築 60 年を目途に立替、除却を検討する。 |
| | | 渡瀬団地 4 号棟 | 20 | | | | 劣化状況を確認しながら修繕を行い、建築 60 年を目途に立替、除却を検討する。 |
| | | 渡瀬団地 5 号棟 | 19 | | | | 劣化状況を確認しながら修繕を行い、建築 60 年を目途に立替、除却を検討する。 |
| 74 | 定住促進住宅 | 酒垂住宅 1 号 | 36 | ○ | | | 早急な除却を検討する。 |
| | | 酒垂住宅 2 号 | 33 | ○ | | | 早急な除却を検討する。 |
| 75 | 定住促進住宅 | 酒垂住宅 3 号 | 32 | | | ○ | 建築 60 年を目途に除却を検討する。 |
| 76 | 定住促進住宅 | 茅住宅 1 号 | 50 | ○ | | | 早急な除却を検討する。 |
| 77 | 定住促進住宅 | 猿子住宅 1 号 | 27 | | | | 建築 60 年を目途に除却を検討する。 |
| | | 車庫 | 27 | | | | 建築 60 年を目途に除却を検討する。 |

| NO. | 施設名 | 建物棟名 | 経過 年数 2025 年時 | 検討時期 | | | 取り組み内容 |
|-----|---------------|--------------|------------------------|------|------|------|--|
| | | | | 2025 | 2035 | 2045 | |
| | | | | 2034 | 2044 | 2054 | |
| 78 | 定住促進住宅 | 水口住宅1号棟A・B | 18 | } | } | } | 劣化状況を確認しながら修繕を行い、建築60年を目途に立替、除却を検討する。 |
| | | 水口住宅2号棟A・B | 18 | | | | 劣化状況を確認しながら修繕を行い、建築60年を目途に立替、除却を検討する。 |
| | | 水口住宅3号棟A・B・C | 17 | | | | 劣化状況を確認しながら修繕を行い、建築60年を目途に立替、除却を検討する。 |
| | | 水口住宅4号棟A・B・C | 8 | | | | 劣化状況を確認しながら修繕を行い、建築60年を目途に立替、除却を検討する。 |
| 79 | 定住促進住宅 | 巡ヶ作住宅 | 54 | ○ | | | 建築60年を目途に除却を検討する。 |
| 80 | 定住促進住宅 | 伏木田住宅1号棟1・2 | 13 | | | | 劣化状況を確認しながら修繕を行い、建築60年を目途に建替、除却を検討する。 |
| 81 | 高齢者向け優良賃貸住宅 | 高齢者優良賃貸住宅 | 18 | ○ | | | 令和9年から令和12年の4年間で大規模改造工事を行い、長寿命化を図る。 |
| 82 | 定住促進住宅 | 道少田住宅 | 38 | | | ○ | 劣化状況を確認しながら修繕を行い、建築60年を目途に建替、除却を検討する。 |
| 83 | 定住促進住宅 | 新宿住宅 | 60 | ○ | | | 目標年度まで使用後除却を検討する。 |
| 84 | 定住促進住宅 | 見渡住宅 | 35 | | | ○ | 劣化状況を確認しながら修繕を行い、建築60年を目途に建替、除却を検討する。 |
| 85 | 定住促進住宅 | 宿ノ入4の1～4の2号 | 34 | | | ○ | 建築60年を目途に除却を検討する。 |
| 86 | 新規就農者支援住宅 | 未来の担い手住宅 | 28 | | | | 劣化状況を確認しながら修繕を行い、目標年度まで使用後建替え、除却を検討する。 |
| 87 | 国民健康保険診療所医師住宅 | 医師住宅 | 13 | | | | 劣化状況を確認しながら修繕を行い、建築60年を目途に解体か立替を検討する。 |

⑪ 公園

| NO. | 施設名 | 建物棟名 | 経過 年数 2025 年時 | 検討時期 | | | 取り組み内容 |
|-----|-----------|------------|------------------------|------|------|------|--|
| | | | | 2025 | 2035 | 2045 | |
| | | | | 2034 | 2044 | 2054 | |
| 88 | 江竜田農村公園 | 公衆トイレ | 25 | | | | 築60年を目標に使用後除却を検討する。 |
| | | 多目的トイレ | 19 | | | | 築60年を目標に使用後除却を検討する。地元管理可能な場合目標年度まで使用後建替えを行う。 |
| 89 | 館山公園 | 多目的トイレ | 15 | | | | 築60年を目標に使用後除却を検討する。 |
| | | 物置(旧公衆トイレ) | 37 | | | ○ | 築60年を目標に使用後除却を検討する。 |
| 90 | 戸倉農村公園 | 水車小屋 | 29 | | | | 地元管理可能な場合目標年度まで使用後建替えを行う。 |
| | | 公衆トイレ | 26 | | | | 地元管理可能な場合目標年度まで使用後建替えを行う。 |
| 91 | 墓地石山農村公園 | 公衆トイレ | 32 | | | ○ | 地元管理可能な場合目標年度まで使用後建替えを行う。 |
| 92 | 真坂農村公園 | 公衆トイレ | 31 | | | ○ | 地元管理可能な場合目標年度まで使用後建替えを行う。 |
| 93 | 遠ヶ竜ふれあい公園 | 水車小屋 | 26 | | | | 地元管理可能な場合目標年度まで使用後建替えを行う。 |

⑫ その他

| NO. | 施設名 | 建物棟名 | 経過 年数 2025 年時 | 検討時期 | | | 取り組み内容 |
|-----|--------------------------|----------|------------------------|------|------|------|----------------------------|
| | | | | 2025 | 2035 | 2045 | |
| | | | | 2034 | 2044 | 2054 | |
| 94 | 旧交流施設 ほっとはう す・さめがわ | 本館 | 32 | | | ○ | 目標年度まで使用後除却を検討する。 |
| | | 体験館 | 30 | | | ○ | 目標年度まで使用後除却を検討する。 |
| | | 物置 | 31 | | | ○ | 目標年度まで使用後除却を検討する。 |
| | | ボイラー室 | 16 | | | | 目標年度まで使用後除却を検討する。 |
| 95 | 農村体験交流施設 山の里 | 農村体験交流施設 | 50 | | | ○ | 目標年度まで使用後除却を検討する。 |
| | | 物置 | 50 | | | ○ | 目標年度まで使用後除却を検討する。 |
| 96 | 宿泊施設(結び) | 本館 | 29 | | | ○ | 築40年を目的に長寿命化改修を行い、長寿命化を図る。 |

⑬ 上水道施設

| No. | 施設名 | 建物棟名 | 経過 年数 2025 年時 | 検討時期 | | | 取り組み内容 |
|-----|-----------------------|---------|------------------------|-----------|-----------|-----------|-------------------------|
| | | | | 2025 } | 2035 } | 2045 } | |
| 97 | 鮫川簡易水道酒垂地区水源地 | ポンプ室 | 37 | ○ | | | 早急な除却を検討する。 |
| 98 | 鮫川簡易水道塚本地区水源地 | 機械室・電気室 | 26 | | | | 目標年度を経過後適切な維持管理を行い使用する。 |
| 99 | 鮫川簡易水道西部地区配水池 | 機械室・電気室 | 25 | | | | 目標年度を経過後適切な維持管理を行い使用する。 |
| 100 | 鮫川簡易水道水口ポンプ場 | ポンプ室 | 37 | ○ | | | 早急な除却を検討する。 |
| 101 | 鮫川簡易水道余所内地区給水施設水源地 | 電気室・滅菌室 | 28 | | | | 目標年度を経過後適切な維持管理を行い使用する。 |
| 102 | 鮫川簡易水道落合地区減圧弁室 | 減圧弁室 | 15 | | | | 目標年度を経過後適切な維持管理を行い使用する。 |
| 103 | 鮫川簡易水道増圧ポンプ施設（大塩） | 機械室・電気室 | 24 | | | | 目標年度を経過後適切な維持管理を行い使用する。 |
| 104 | 鮫川簡易水道大塩配水池 | 機械室・電気室 | 28 | | | | 目標年度を経過後適切な維持管理を行い使用する。 |
| 105 | 鮫川簡易水道配水池 | 滅菌室 | 54 | ○ | | | 早急な除却を検討する。 |
| | | 倉庫 | 54 | ○ | | | 早急な除却を検討する。 |
| 106 | 鮫川簡易水道第3水源池 | 電気室 | 30 | | | ○ | 目標年度を経過後適切な維持管理を行い使用する。 |
| 107 | 鮫川簡易水道渡瀬地区田野上水源地（滅菌室） | 滅菌室 | 36 | | | ○ | 目標年度を経過後適切な維持管理を行い使用する。 |

| NO. | 施設名 | 建物棟名 | 経過 年数 2025 年時 | 検討時期 | | | 取り組み内容 |
|-----|----------------------|------|------------------------|------------|------|------|-------------------------|
| | | | | 2025 | 2035 | 2045 | |
| | | | | 2025 年時 | 2034 | 2044 | |
| 108 | 鮫川簡易水道青生野地区配水池(滅菌室) | 滅菌室 | 32 | | | ○ | 目標年度を経過後適切な維持管理を行い使用する。 |
| 109 | 鮫川簡易水道西部地区減圧弁室(減圧弁室) | 減圧弁室 | 25 | | | | 目標年度を経過後適切な維持管理を行い使用する。 |
| 110 | 鮫川簡易水道塚本地区減圧弁室(減圧弁室) | 減圧弁室 | 26 | | | | 目標年度を経過後適切な維持管理を行い使用する。 |
| 111 | 鮫川簡易水道余所内地区減圧室(減圧弁室) | 減圧弁室 | 28 | | | | 目標年度を経過後適切な維持管理を行い使用する。 |
| 112 | 鮫川簡易水道楸木田地区配水池(管理棟) | 管理棟 | 9 | | | | 目標年度を経過後適切な維持管理を行い使用する。 |

⑭ 下水道施設

| NO. | 施設名 | 建物棟名 | 経過 年数 2025 年時 | 検討時期 | | | 取り組み内容 |
|-----|-------------------|-------|------------------------|------------|------|------|--------------------------------------|
| | | | | 2025 | 2035 | 2045 | |
| | | | | 2025 年時 | 2034 | 2044 | |
| 113 | 中野地区集落排水処理施設終末処理場 | 終末処理場 | 29 | | ○ | | 劣化状況を確認しながら修繕を行い、建築40年を目途に長寿命化改修を行う。 |

2 今後10年間の実施計画

単位：千円

| 施設名 | 建物名 | 工種 | 総額 | 2026 | 2027 | 2028 | 2029 | 2030 | 2031 | 2032 | 2033 | 2034 |
|------------|------------|--------|-----------|---------|-----------|-----------|---------|---------|---------|---------|---------|--------|
| | | | | R8 | R9 | R10 | R11 | R12 | R13 | R14 | R15 | R16 |
| 中の沢集落センター | 中の沢集落センター | 大規模改造 | 6,338 | | | 6,338 | | | | | | |
| 公民館 | 公民館 | 長寿命化改修 | 338,000 | | 84,500 | 84,500 | 84,500 | 84,500 | | | | |
| 鹿角平観光牧場 | バンガロー | 建替え工事 | 26,000 | | | | | | 26,000 | | | |
| 青生野グラウンド | 用具室・機械室 | 除却工事 | 700 | | | | 700 | | | | | |
| トレーニングセンター | トレーニングセンター | 長寿命化改修 | 380,000 | | | | | | 95,000 | 95,000 | 95,000 | 95,000 |
| 村民グラウンド | 公衆トイレ | 除却工事 | 0 | | 県実施 | | | | | | | |
| 青少年広場 | ポンプ室 | 除却工事 | 100 | | 100 | | | | | | | |
| 西山体育館 | 西山体育館 | 除却工事 | 29,500 | | | | | | | | | 29,500 |
| 富田体育館 | 物置・講堂 | 除却工事 | 4,538 | 4,538 | | | | | | | | |
| メモリアル館 | メモリアル館 | 除却工事 | 2,400 | 2,400 | | | | | | | | |
| 特産品加工施設 | 特産品加工施設 | 除却工事 | 11,000 | | | | | | | 11,000 | | |
| | 特産品加工施設 | 併設工事 | 72,000 | | | | | | | 24,000 | 24,000 | 24,000 |
| 鮫川小学校 | 鮫川小学校 | 除却工事 | 210,000 | | | | | | | 105,000 | 105,000 | |
| 鮫川中学校 | 鮫川中学校 | 除却工事 | 300,000 | | | | 100,000 | 100,000 | 100,000 | | | |
| 給食センター | 給食センター | 修繕工事 | 9,537 | 9,537 | | | | | | | | |
| 義務教育学校 | 義務教育学校 | 新築工事 | 3,347,000 | 246,000 | 1,550,500 | 1,550,500 | | | | | | |
| 教職員住宅 | 教職員住宅 | 除却工事 | 4,000 | | | | | 4,000 | | | | |
| こどもセンター | こどもセンター | 除却工事 | 150,000 | | | | | | | | 75,000 | 75,000 |
| 保健センター | 保健センター | 長寿命化改修 | 128,158 | 48,158 | | 80,000 | | | | | | |

単位：千円

| 施設名 | 建物名 | 工種 | 総額 | 2026 | 2027 | 2028 | 2029 | 2030 | 2031 | 2032 | 2033 | 2034 |
|-------------|-------------|--------|---------|---------|--------|--------|-------|--------|--------|-------|---------|---------|
| | | | | R8 | R9 | R10 | R11 | R12 | R13 | R14 | R15 | R16 |
| ひだまり荘 | ひだまり荘 | 長寿命化改修 | 240,000 | | | | | | | | 120,000 | 120,000 |
| 本庁舎 | 本庁舎 | 大規模改造 | 209,167 | 209,167 | | | | | | | | |
| | 旧農業技術指導センター | 長寿命化改修 | | | | | | | | | | |
| | 水防倉庫 | 修繕工事 | 3,535 | 3,535 | | | | | | | | |
| 書庫・倉庫 | 書庫・倉庫 | 大規模改造 | 9,730 | | | 9,730 | | | | | | |
| 旧母子健康センター | 旧母子健康センター | 除却工事 | 7,800 | | | | | | 7,800 | | | |
| 旧鮫川保育所 | 旧鮫川保育所 | 建替え工事 | 64,000 | | | | | 32,000 | 32,000 | | | |
| 旧官沢ポンプ置場 | 旧官沢ポンプ置場 | 除却工事 | 400 | | 400 | | | | | | | |
| 旧塩倉ポンプ置場 | 旧塩倉ポンプ置場 | 除却工事 | 400 | | | 400 | | | | | | |
| 旧発地岡ポンプ置場 | 旧発地岡ポンプ置場 | 除却工事 | 400 | | | | 400 | | | | | |
| 旧反田ポンプ置場 | 旧反田ポンプ置場 | 除却工事 | 400 | | | | | 400 | | | | |
| 旧関口ポンプ置場 | 旧関口ポンプ置場 | 除却工事 | 500 | | | | | | 500 | | | |
| 旧青生野小学校 | 旧青生野小学校 | 除却工事 | 26,500 | | | 26,500 | | | | | | |
| 前田団地 | 前田団地 | 除却工事 | 50,000 | | 50,000 | | | | | | | |
| 定住促進住宅 | 巡ヶ作住宅 | 除却工事 | 5,000 | | | | | | | 5,000 | | |
| 高齢者向け優良賃貸住宅 | 高齢者向け優良賃貸住宅 | 大規模改造 | 24,000 | | 6,000 | 6,000 | 6,000 | 6,000 | | | | |
| 定住促進住宅 | 新宿住宅 | 除却工事 | 7,000 | | | | | | | | | 7,000 |
| 鮫川簡易水道 | 酒垂地区水源 | 除却工事 | 9,000 | | | | | | | 9,000 | | |

単位：千円

| 施設名 | 建物名 | 工種 | 総額 | 2026 | 2027 | 2028 | 2029 | 2030 | 2031 | 2032 | 2033 | 2034 |
|--------|-----------|------|-----------|---------|-----------|-----------|---------|---------|---------|---------|---------|---------|
| | | | | R8 | R9 | R10 | R11 | R12 | R13 | R14 | R15 | R16 |
| 鮫川簡易水道 | 水口ポンプ地区置場 | 除却工事 | 1,000 | | | | | | | | | 1,000 |
| 鮫川簡易水道 | 配水池 | 除却工事 | 15,000 | | | | | | 15,000 | | | |
| 合計 | | | 5,693,103 | 523,335 | 1,691,500 | 1,754,238 | 201,330 | 226,900 | 276,300 | 249,000 | 419,000 | 351,500 |

工種別単価一覧

| | 改築単価 (㎡/円) | 長寿命化改修 (㎡/円) | 大規模改造 (㎡/円) |
|-------------------|---------------|-----------------|----------------|
| 市民文化系、社会教育系、行政施設系 | 400,000 | 240,000 | 100,000 |
| スポーツ・レクリエーション系施設 | 360,000 | 216,000 | 90,000 |
| 学校教育系、子育て支援施設等 | 330,000 | 198,000 | 82,500 |
| 公営住宅 | 280,000 | 168,000 | 70,000 |

※改築単価及び長寿命化改修、大規模改造の単価は「鮫川村公共施設等総合管理計画」による。

構造別除却単価一覧

| | 除却単価 (㎡/円) |
|-------------|---------------|
| 木造 | 30,000 |
| 鉄骨造 | 50,000 |
| 軽量鉄骨造 | 50,000 |
| コンクリートブロック造 | 50,000 |
| 鉄筋コンクリート造 | 70,000 |

※近年の相場価格より算定。

第7章 長寿命化計画の継続的運用方法

1 情報基盤の整備と活用

本計画の実施に際しては、施設の状態や改修履歴等を常に把握する必要があります。そのために、12条点検や、消防設備点検等の法定点検結果に基づいて、施設情報・工事履歴・劣化状況を管理します。

2 推進体制等の整備

本計画の推進にあたっては、全庁的な検討・調整が必要であることから、関係部局と連携を取りながら、計画の見直しを行う取組体制を構築します。

3 フォローアップ

上位計画である「鮫川村公共施設等総合管理計画」との整合性を図りながら、より良い公共施設のあり方について、今後も検討を行います。

なお、本計画は30年間の計画であり、長期的な取り組みが必要であることから、PDCAサイクルに基づき本計画を推進します。

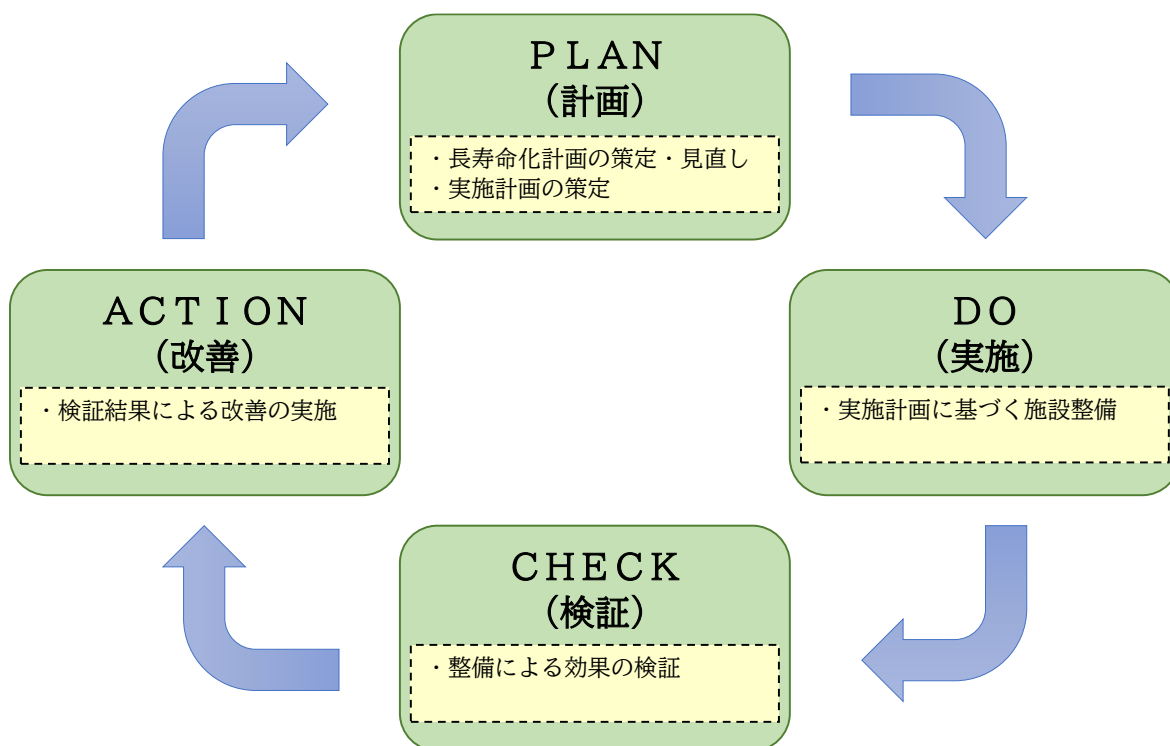


図 5 PDCA サイクルの例

用語集

本計画で用いる用語について解説します。

| | |
|------------|--|
| 長寿命化 | 建物を将来にわたって長く使い続けるため、耐用年数を伸ばすこと。 |
| 改築 | 老朽化により構造上危険な状態にあったり、著しく不適當な状態にあたりする既存の建物を「建て替える」こと。 |
| 大規模改造 | 老朽化の進んだ部分の一部または全部について棟ごとに改修すること。 |
| 長寿命化改修 | 長寿命化を行なうために、棟ごとに老朽化の進んだ部分を全面的に直し耐久性を高めることに加え、機能や性能を現代の求められる水準まで引き上げる改修を行うこと。 |
| ライフサイクルコスト | 建設費だけでなく、維持管理、運営、修繕、解体までの事業全体にわたり必要な総費用。 |
| 構造躯体 | 基礎、床、壁、柱、梁、屋根などの建築構造を支える骨組みのこと。 |

鮫川村個別施設計画

令和8（2026）年3月

鮫川村